

四庫全書

史部

欽定四庫全書

史部
欽定大清一統志卷一百六十八
九

侍講學士_臣羅國俊覆勘

總校官檢討_臣何思鈞

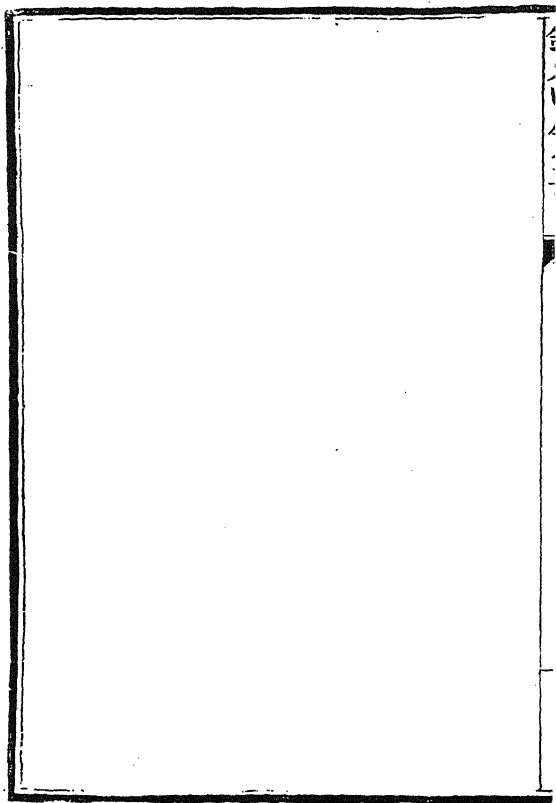
純

廩

府

圖





汝寧府表

汝寧府表

汝寧府	汝寧郡	治平輿	上蔡縣地
兩漢	汝南郡	屬魏	
三國魏	汝南郡		
晉	汝南郡		
宋齊	汝南郡	元嘉末廢 立司州	
魏晉	汝南郡	州名未魏 置行臺	上蔡縣 魏徙冀州 郡治
齊周	汝南郡	周置 府後改行	上蔡縣
隋	汝南郡	郡復曰汝 州改汝州 大業初改 為郡	汝陽縣 大業初改 郡治
唐五代	汝州汝南	初曰豫州 屬河南 寶曆初史 道復置汝 字軍改彰 義軍	汝陽縣 州治貞元 七年析置 汝南縣元 和十三年 省
宋	汝州汝南	郡淮寧 屬京西北	汝陽縣
金元	汝寧府	金曰蔡州 改名名鎮 南屬南京 路元五年 三十年升 府屬河南 行省	汝陽縣 府治
明	汝寧府	屬河南 改汝寧 府	汝陽縣

汝寧府表

汝寧府表

汝寧府表

汝寧府表

汝寧府表

汝寧府表

汝寧府表

汝寧府表

汝寧府表

汝寧府表

汝寧府表

汝寧府表

汝寧府表

汝寧府表

汝寧府表

汝寧府表

汝寧府表

正陽縣

慎陽縣
屬汝南郡

屬汝南郡
從漢西北
安成縣

慎陽縣

安成縣
魏為豫州
治

慎陽縣

安成縣
屬汝南郡

慎陽縣

保城縣
亦中武置
屬汝南郡

安成縣

慎陽縣
初仍屬汝
南郡後為
郡治

義陽郡
永安三年
置鄂州天
平四年罷
改置

保城縣

齊廢

慎陽縣

保城縣

齊廢

真陽縣
開元十六
年廢慎陽
置真陽縣
大業初更
名屬汝南
郡

省入汝南

真陽縣
載初元年
更名淮陽
神龍初復
屬蔡州

真陽縣
仍屬蔡州

真陽縣
金太和八
年屬兗州
元至元三
年省後復
屬汝南府
治

真陽縣
洪武四年
省入汝南

上蔡縣	
上蔡縣 屬汝南郡	安陽縣 屬汝南郡
上蔡縣	安陽縣
上蔡縣	南安陽縣 加南字
上蔡縣 屬汝南郡	安陽縣 宋後故
武津縣 置屬汝陽	安陽縣 屬義陽郡
武津縣	臨汝縣 魏改置屬汝南郡
齊廢	西淮州 齊廢州郡 改置齊興郡 尋又廢
上蔡縣 屬汝南郡 大業初改名汝南	安陽縣 初更名淮川大業初省入真陽
上蔡縣 屬蔡州	仁狗縣 初復置淮川縣貞觀初廢
上蔡縣 元屬汝南府	上蔡縣
上蔡縣	上蔡縣

欽定四庫全書

新蔡縣

西平

新蔡縣
屬汝南郡

同陽縣
屬汝南郡

新蔡縣

同陽縣

新蔡郡
忠帝置

新蔡縣

同陽縣
復屬新蔡郡
屬汝南郡

新蔡郡

新蔡縣

同陽縣

蔡州新蔡郡
東魏置州

新蔡縣

同陽縣

襄城郡
魏置

廣寧郡
齊蔡州改郡名

新蔡縣

香蔡

文城郡
齊改

開皇初蔡郡
十六年置蔡州文觀初廢

新蔡縣

齊入置水
康縣屬廣
年郡周改
名遠水
置并城縣
大業初改
廣寧曰新
蔡遠水水
行成二縣
屬汝南郡

同陽縣
開皇十年
復置屬淮
陽郡

武德初蔡
置并州貞
觀初廢

新蔡縣

屬蔡州初
復置并城
縣貞觀初
廢

初屬光州
貞觀初廢

新蔡縣

新蔡縣

金屬息州

新蔡縣

洪武四年
復置屬汝
寧府

管	縣	平	遂	縣
	濯陽縣 屬汝南郡		吳房縣	西平縣 屬汝南郡 定穎縣 復漢永初 二年置屬 汝南郡
	濯陽縣		吳房縣	西平縣 定穎縣
	濯陽縣		吳房縣	西平縣 定穎縣
	濯陽縣 亦曰濯陽	義紱縣 屬襄城郡	省	西平縣 永廢
	濯陽縣	改置為襄 城郡	遂寧縣	西平縣 郡治
	廢		遂寧縣	西平縣 武陽縣
月以系		大業初復 舊名集汝 南郡	吳房縣	西平縣 屬汝南郡 大業初廢
月以系		貞觀初廢 八年復置 屬蔡州元 和中改名	遂平縣	西平縣 初復置貞 觀初省入 郡城大統 二年復置 屬蔡州
月以系			遂平縣 屬蔡州	西平縣
月以系		元初省入 汝陽大統 八年復置	遂平縣	西平縣 元屬汝南 府
月以系			遂平縣 屬汝南府	西平縣

欽定四庫全書

山

朗陵縣

朗陵縣

朗陵縣

朗陵縣

安昌縣

安昌縣

安昌縣

安昌縣

安昌縣

安昌縣

安昌縣

陽安縣

陽安縣

陽安縣

陽安縣

陽安縣

陽安縣

陽安縣

陽安縣

陽安縣

陽安縣

陽安縣

信陽

信陽

信陽

信陽

信陽

信陽

信陽

信陽

信陽

信陽

信陽

信陽州

信陽州

信陽州

信陽州

信陽州

信陽州

信陽州

信陽州

信陽州

信陽州

信陽州

信陽州

汝南江

汝南江

汝南江

汝南江

汝南江

汝南江

汝南江

汝南江

汝南江

汝南江

汝南江

信陽州

汝南江

汝南江

汝南江

汝南江

汝南江

汝南江

汝南江

汝南江

汝南江

汝南江

汝南江

大邑口

鍾武縣

郟縣
屬江夏郡

平春縣
後漢置江夏郡

郟縣

平春縣

郟縣
惠帝分屬
義陽郡

平春縣
屬義陽郡
孝武改曰
平陽徙廢

晉未徙置
平陽縣為
郡治

慕化縣
齊置屬南
淮安左郡

郟縣

廢入平陽
按孝建三
年徙置屬
義陽郡齊
屬南義郡

平陽縣
州郡治

後魏廢

廢

郟縣
正始初改
屬齊安郡

廢入平陽

平陽縣

年故曰南
司州

慕化縣
齊後無蓋
置淮安郡

齊安縣
齊改名為
齊安郡治

平陽縣

淮源縣
開皇初廢
郡大業初
改名屬義
陽郡

鍾山縣
開皇初廢
郡更名屬
義陽郡

義陽縣
開皇初更
名郡治

義陽縣

鍾山縣
屬中州

省入信陽

信陽縣
改名軍治
州治

信陽縣

省入州

羅山縣		
	城陽縣 屬汝南郡 後漢省	屬江夏郡 後漢省
寶城縣 考建三年 置屬義陽 別廢更名 保城		宋初復置 屬義陽郡
保城縣 屬齊郡	城陽縣 梁置	西楚州城 陽軍
高安縣 齊改置縣	城陽縣	永州城陽 軍 齊更名
羅山縣 開皇初縣 廢十六年 改置屬義 陽郡	城陽縣 屬汝南郡	初廢郡大 業初廢州
羅山縣 武德四年 置羅州八 年州廢屬 中州	廢	
羅山縣 廢雍熙初 復置屬信 陽軍		
羅山縣 屬信陽州		
羅山縣 洪武四年 改屬鳳陽 府七年遷 屬汝南府 成化十六 年復屬信 陽州		

欽定四庫全書

欽定大清一統志卷一百六十八

汝寧府

在省治南四百六十里東西距二百四十里南北距五百九十五里東至陳州府

項城縣界七十五里西至南陽府泌陽縣界一百七十里南至湖北黃州府黃陂縣界四百八

十里北至陳州府西華縣界一百十五里東南至光州息縣界一百八十五里西南至湖北德

安府隨州界三百七十里東北至陳州府項城縣界八十里西北至許州郟城縣界一百九十

里自府治至京師二千三百里

分野天文角亢分野壽星之次

建置沿革禹貢豫州之域周為蔡及房沈道栢諸國
地戰國屬楚秦為潁川郡地漢置汝南郡屬豫州
後漢魏晉因之宋元嘉末僑置司州後魏皇興中
改為豫州東魏置行臺後周置總管府大象二年
改豫州為舒州隋開皇初郡廢仍改舒州為豫州
仁壽四年改溱州大業二年改蔡州尋復為汝南
郡唐武德四年復為豫州置總管府貞觀元年府
罷天寶初仍曰汝南郡乾元初復為豫州寶應初

又改蔡州屬河南道置彰義軍節度五代因之宋
曰蔡州汝南郡淮康軍節度屬京西北路金曰蔡
州鎮南軍屬南京路元初亦曰蔡州至元三十年
升汝寧府屬河南行省明屬河南布政使司

本朝屬河南省雍正二年分光州為直隸州以光山
固始商城息四縣屬之府領州一縣八

汝陽縣

附郭東西距一百四十里南北距一百二十
十五里東至新蔡縣界九十里西至遂平

縣界五十里南至正陽縣界九十里北至上蔡縣
界三十五里東南至光州息縣界一百二十里西

南至確山縣界四十五里東北至陳州府項城縣界九十里西北至西平縣界六十里周蔡國漢上蔡縣地晉為上蔡之懸瓠城東晉移汝南郡治懸瓠後魏又移上蔡縣于此隋大業初改曰汝陽仍為汝南郡治唐初為豫州治寶應後為蔡州治五代宋金因之元至元三十年為汝寧府治省平輿縣入焉明仍為汝寧

正陽縣 在府南一百二十里東距一百五十里北距一百十三里東至新蔡縣界七十里西至汝山縣界三十五里南至羅山縣界九十里北至汝陽縣界二十三里東南至光州息縣界四十五里西南至信陽州界七十里東北至汝陽縣界五十五里西北至確山縣界三十五里漢置慎陽縣屬汝南郡後漢晉宋因之後魏永安三年于縣置郟州東魏天平四年廢州置義陽郡北齊廢郡隋開皇十一年廢縣十六年置真邱縣大業初改曰真陽

屬汝南郡唐載初元年改曰淮陽神龍初復故屬
蔡州五代及宋因之金泰和八年改屬息州元至
元三年省入息州尋復置屬汝寧府明洪武四年
省入汝陽宏治十八年復置屬汝寧府本朝因
之雍正元年改曰正陽
上蔡縣 在府北七十里東西距一百
改曰正陽 三十五里南北距八十里東
至陳州府項城縣界一百里西至西平縣界三十
五里南至汝陽縣界三十五里北至陳州府西華
縣界四十五里東南至新蔡縣治一百八十里西
南至遂平縣治六十里東北至陳州府商水縣治
九十里西北至許州郟城縣界七十里周蔡國戰
國屬楚為上蔡邑秦置上蔡縣漢屬汝南郡後漢
及晉宋齊因之後魏神龜三年改置臨汝縣仍屬
汝南郡北齊廢隋開皇中置武津縣屬溱州大業
三年復曰上蔡屬汝南郡唐屬蔡州五代
及宋金因之元明屬汝寧府本朝因之

新蔡縣

在府東南一百四十里東西距一百十里南北距
七十里東至江南潁州府阜陽縣界五十里西至
汝陽縣界六十里南至光州息縣界二十五里北
至陳州府項城縣界四十五里東南至光州固始
縣治一百八十里西南至正陽縣界五十里東北
至陳州府沈邱縣界五十里西北至上蔡縣治一
百八十里春秋時蔡徙都此秦置新蔡縣漢屬汝
南郡後漢因之晉分屬汝陰郡惠帝分立新蔡郡
劉宋因之後魏仍為新蔡郡治東魏置蔡州北齊
州廢改置廣寧郡隋開皇初郡廢十六年縣改廣
寧置舒州仁壽初改縣曰汝北大業初州廢縣復
曰新蔡屬汝南郡唐武德初復置舒州貞觀初州
廢縣屬豫州寶應初屬蔡州五代及宋因之金泰
和八年改屬息州元至元三年省入息州明洪武
四年復置屬汝寧西平縣在府西北一百二十里
府本朝因之

西平縣

在府西北一百二十里
東西距一百十里南北

距七十里東至上蔡縣界三十里西至南陽府舞陽縣界八十里南至遂平縣界四十里北至許州郟城縣界三十里東南至上蔡縣界三十里西南至南陽府泌陽縣界一百一十里東北至陳州府商水縣治一百二十里西北至許州郟城縣治六十里春秋時栢國漢置西平縣屬汝南郡後漢建初七年置西平國章和二年仍為縣晉宋因之後魏分置襄陽郡北齊改為文城郡隋開皇初郡廢大業末縣廢唐武德初復置貞觀初省入郟城天授二年復置屬豫州寶應初屬蔡州元和十二年改屬澉州尋復故五代及宋金因之

遂平縣 在府西北九十里東西距一百里南北距六十里東至上蔡縣界三十里西至南陽府泌陽縣界七十里南至確山縣界三十里北至西平縣界三十里東南至汝陽縣界四十里西南至泌陽縣治一百八十里東北

欽定四庫全書

欽定大清一統志
卷一百六十八

至上蔡縣治六十里西北至南陽府舞陽縣治一百二十里春秋時房國漢置吳房縣屬汝南郡後漢及晉因之宋省後魏改置遂寧縣屬襄城郡北齊因之隋大業初復曰吳房仍屬汝南郡唐貞觀初廢八年復置屬豫州寶應初屬蔡州元和十二年改曰遂平屬唐州長慶初還屬蔡州五代及宋金因之元至元七年省入汝陽大德確山縣在府八年復置明屬汝寧府本朝因之

九十里東西距一百二十里南北距一百五十里東至汝陽縣界五十里西至南陽府泌陽縣界七十里南至信陽州界九十里北至遂平縣界六十里東南至正陽縣界五十五里西南至信陽州界九十里東北至汝陽縣界四十五里西北至遂平縣治九十里東至汝陽縣界四十五里西至遂平縣治九十里周為道國漢置明陵縣屬汝南郡後漢晉因之宋分置初安郡尋廢後魏改置安昌縣及初安郡隋開皇初郡廢十八年改安昌縣曰朗

山屬蔡州大業初屬汝南郡唐初置北朗州貞觀
初州廢縣屬豫州寶應初屬蔡州五代因之宋大

中祥符五年改曰確山屬蔡州金因之元屬汝寧
府明洪武初省入汝陽十四年復置仍屬汝寧府

因之 本朝 信陽州 在府西南二百七十里東西距一
百八十里南北距一百八十里東

至羅山縣界六十里西至南陽府桐柏縣界一百
二十里南至湖北德安府應山縣界九十里北至

確山縣界九十里東南至應山縣界九十里西南
至德安府隨州界七十里東北至正陽縣界七十

里西北至南陽府泌陽縣治二百四十里春秋楚
寘阬地漢置郟鍾武二縣俱屬江夏郡後漢省鍾

武增置平春縣皆屬江夏郡晉改屬義陽郡東晉
孝武改平春曰平陽後又移義陽郡治平陽劉宋

泰始中于義陽郡置司州齊因之後魏正始元年
改曰郟州梁大通二年改曰北司州東魏武定七

欽定四庫全書

卷一百六十八

年改曰南司州後周平齊改州曰中州郡曰宋安
隋初郡廢改縣曰義陽大業初改州曰義州尋復
曰義陽郡唐初復曰中州天寶初亦曰義陽郡乾
元初復曰中州屬淮南道五代因之宋開寶九年
降為義陽軍太平興國元年改曰信陽軍信陽縣
屬京西北路端平後荒廢元至元十四年升為信
陽府明年降為州屬汝寧府明洪武十五年降州
為縣成化十二年復為州仍屬汝寧府本朝因
之
羅山縣 在府南二百三十里東西距九十里南
北距二百里東至光州光山縣界三十
里西至信陽州界六十里南至湖北黃州府黃安
縣界一百八十里北至正陽縣界二十里東南至
光山縣界七十里西北至光州息縣界三十里西至
一百二十里東北至光州息縣界三十里西北至
正陽縣界九十里漢郾縣地宋孝建三年分置寶
城縣屬義陽郡南齊曰保城縣後魏屬齊安郡北

齊改置高安縣隋開皇初縣廢十六年改置羅山縣屬義陽郡唐武德四年于縣置羅州八年州廢

縣屬中州五代因之宋開寶九年縣廢雍熙二年復置屬信陽軍元屬信陽州至元二十年移州來

治明洪武初復故四年改屬鳳陽府七年屬汝寧府成化十六年屬信陽州本朝屬汝寧府

形勢北接陳汝控帶許洛

杜佑通典

三關之險九塞之雄

輿地志

豫州居四方之中汝南又居豫州之中

元統志

其水洄曲其地平舒

經圖

風俗汝南之俗皆急疾有氣勢

漢書地理志

尚淳質好儉

約隋志猶有申伯遺俗

元和志

信陽其習俗近荆楚

宋史

地理志 尚氣力好商賈 樂史太平 寰宇記

城池汝寧府城

城周九里門四地廣十丈開南隄石門引汝水為濠明洪武八年築本

朝康熙元年雍正七年重修 正陽縣城 城周四里有奇門四池 廣三丈外有堤堤外復

為小濠明正德二年築七年改 輒 上蔡縣城 城周 九里 本朝順治康熙年間屢修

門四池廣一丈明正德六年築嘉靖六年改 輒 本朝順治三年康熙二十五年重修乾隆二

十九年 復修 新蔡縣城 城周二里有奇門四池廣丈二 尺明洪武五年築正德十一年

年 輒 本朝順治十三年 西平縣城 城周五里門四 本朝順治十七年重修 池廣二丈明正

年 德十四年築 本朝雍正二 遂平縣城 城周九里 年修乾隆二十九年重修 門四池廣

一大五尺明正統十二年修築正德八年甃
本朝順治康熙年間屢修乾隆二十九年復修之

確山縣城

城周六里有奇門三池廣二丈五尺明成化間修築正德中甃
本朝順治

十六年康熙二十六年重修
信陽州城
城周六里門
又有小南

門池廣六丈五尺明洪武十三年築
本朝順治十五年康熙四十五年重修乾隆二十八年復修

羅山縣城

城周五里門四面臨小黃河三面為濠廣三丈明景泰元年築
本朝順治

十七年雍正七年重修

學校汝寧府學

舊在府治西南金皇統中建元徙建
府治東南明洪武六年重建
本朝

屢加修葺八學
額數十六名

汝陽縣學

舊在縣治西南元建
洪武八年重建成化九

年徙建于縣治東 本朝累 正陽縣學 在縣治南
經修葺入學額數十五名 明正德二

年重建 本朝順治十六年康熙二十五年
重修乾隆二十五年復修入學額數八名 上蔡縣

學 在縣治南明洪武四年建 本朝康熙
二十五年重修入學額數一十五名 新蔡縣

學 舊在縣治南元大德八年建明天順間改建於
城外嘉靖三十三年徙建縣治南 本朝順治

五年康熙二十七年重 西平縣學 在城內東南隅
修入學額數十二名 明洪武三年建

重 本朝乾隆二十八年 遂平縣學 在縣治東元大
修入學額數十二名 德中建明洪武

三年重建 本朝順治七年康 確山縣學 在縣治
熙十年重修入學額數十二名 東元至

元二十二年建明洪武七年重建 本朝
順治七年十五年重修入學額數八名 信陽州

學

舊在城內東北隅明洪武四年改建州治之東本朝順治六年重修入學額數十五名羅

山縣學

在羅山縣治東北元延祐四年建明洪武四年因元舊址建本朝順治四年十一

年重建康熙雍正年間屢修乾隆十年天中書院在

府城北門外明嘉靖十三年建本朝順治十八年徙建于府治東南康熙四十五年復移建南門

外又舊汝南書院在府城北隍池新建書院在府城十字街東新蔡縣大呂書院在縣城內本朝

康熙三十年建正陽縣慎獨書院在縣城迎春街本朝康熙三十九年知縣安圻建各州縣並設

有義學
社學

戶口

原額人丁十二萬八千七百八十三又滋生人丁九十九萬七千七百八十七

田賦

民衛墾首田地七萬二千九十頃六畝四分零額徵補徵雜辦丁銀匠價等銀二十一萬二百

七十三兩二錢三分零隨漕折色行糧等銀四百八十二兩九錢三分零

山川天中山

在汝陽縣北三里一名天臺山高止丈餘上土下石以在天地之中自古考日

景測分數莫正于此唐橫山在正陽縣西四十五里顏真卿立天中山碑又遂平縣西四十五

里亦有橫山山形橫峙南北九頂山在縣西南七截然名玉山山有五因改名九頂山十五里金史

地理志西平有九頂山舊志諸石山在西平縣西亦名九女山其西北為雞山南百里勢甚

高峻懸崖有石刻又南為雲莊渣岢山在西平縣山府志汝水源出二山之間西五十里

唐書李愬傳愬遣將董少玢等攻淮西下馬鞍山拔道口柵別將馬少良等下渣岢山又進取西平

之治墟城寰宇記岵岵山在遂平縣西五十六里
明統志山一名嵯峨山中空有洞穴可深入山前

為馬鞍山府志山空洞百孔風噓則鳴故嶼嶽山
又名玲瓏山縣志馬鞍山在縣西六十里

在遂平縣西七十里石色蒼翠天氣晴朗輒有彩
雲出又西三十里為平頭塚山有石磴攀援可至

其頂平衍可佃旁有二池水
常不涸相連者為牛心山 滄峰塚山 在遂平縣西七十里

山頂北拱下有黑龍池即石洋河
之源也又有洪山龍陂之水出焉 中泉山 在確山縣西十

里三里河出焉又南泉山在縣西十五里北泉
山在縣西北十里三山脈絡相接延綿數十里 金

頂山 在確山縣西四十五里山頂雲霧多緋紫
色望若金光又五里有峯子山狀若駝峯蟠

山 在確山縣南二里環繞城
郭其狀若龍亦名蟠龍山 三山 在確山縣南二

因確山在確山縣東南六里宋以此名縣亦名確山曰浮石山相近有登山峯巒聳秀黃山

在確山縣東南二十五里相近又有驚牛山朗陵山在確山縣東南四里相近又有驚牛山

漢書地理志注應劭曰朗陵山在縣西南李吉甫元和志一名大朗山府志一名月明山佛先

山在確山縣東南五十里勢極高峻府志春時天氣晴明常現圓光初如明鏡漸如車輪大

儀山在確山縣西南十里出馬平頂山在確山縣西南四里十里河西出馬平頂山

餘有營壘舊址又十里為盧莊樂山在確山縣西北四里山相近為九里山旁有摩旂嶺

曰朗山隋以此名縣宋時避諱改今名山麓有李憩營壘遺跡府志山頂有皓月池及雙龍泉泉流

為馬莊河又東一泉名紫花秀山在確山縣西北礪流為黃河即練水也

視諸山
特秀
義陽山
在信陽州城東本名武山後依山
立義陽郡因更名寨宇記義陽山

在信陽縣
東五十步
震雷山
在信陽州城東二十里府志上
有二石沼旱澇水不增減人或

以石投之則聲如震雷相傳有龍潛于內
又響山在州東十五里履之有聲如鼓
三角山

在信陽州西五十里高峯挿雲狀如鼎足又十里
有七盤山七峯相峙頂平如盤又十里有四望山

可眺數百里外相近有
鴉山又十里為觀音山
卓斧山
在信陽州西五十
里寨宇記卓斧山

上有寺下
有石潭
堅山
在信陽州西五十里
高聳如削俗呼共山
士雅山
在信陽州

南六里通志晉祖逖字士雅嘗避兵于此因名通
鑑梁天監三年後魏元英圍義陽結壘于士雅山

萬善山
在信陽州南五十里象山競秀一水環流
上有普濟寺相近又有龍爬山紫雲山

金山

在信陽州南五十六里山勢連環五十餘里通鑑後魏永平元年梁將胡武城攻郢州于

州南金山之上連營王象之與地紀勝金山在信陽軍東南十里按府志有釜山在州南五十六

里釜與金字形峴山在信陽州南七十里通鑑梁相近而訛也天監三年魏圍義陽詔曹景

宗王僧炳馳救僧炳將二萬人據鑿峴景宗為後繼既而景宗頓鑿峴不進義陽遂降于魏注鑿峴

在關南即雞翅山在信陽州南七十里一名雞頭峴山也雞翅山在鄴道元水經注九渡水出雞

翅龜山在信陽州東南五里以形似名又五鐘山里為劈破山兩峯雙峙狀若中劈

在信陽州東南十八里隋以此名縣窠麒麟山在守記鍾山在廢鍾山縣西信陽縣界

陽州東南三十里又有筆石城山在信陽州東南架山亦在州東南三十里

冥山也亦名固城山山上有石城莊子南行至鄆北而不見冥山戰國策蘇秦說韓昭侯曰韓卒之

劍戟皆出于冥山水經注泖水東逕石城山山甚高峻魏書地形志郟有石城山蕭德言括地志石

城即楚之冥阮元和志石城在鍾山縣西南二十里石城山上寰宇記石城山在故鍾山縣東南

呂氏春秋之九塞此其一也晉于此山上置義賢陽郡今廢城猶在石城山南有天井澗百步

首山在信陽州西南七里峯巒秀麗亦名賢隱山水經注泖水東北流逕賢首山西通鑑齊建

武二年魏遣劉昶攻義陽蕭衍赴救率精兵從間道夜發逕上賢首山梁天監二年魏元英寇義陽

司州刺史蔡道恭遣將楊由帥城外居民保秀峯賢首山即此地山上有梁王壘以蕭衍得名

山在信陽州西南十里山峯圓秀狀若連董奉山珠又三十里為臘梅山山多臘梅故名

在信陽州西南五十里今名董峯山峰巒峻起高出羣山上有黑龍潭寰宇記董奉山在信陽縣西

南六十里昔董奉居於此大木山在信陽州西北山學道得仙有祠在焉

書祖述在雍邱置家口于大木山下府羅山在羅志謂之天目山詳見南陽府桐栢縣

南十里亦名龍山亦名小羅山隋縣治在此山下因以名縣魏書地形志保城有羅山廟元和志羅

山在羅山縣西南九里縣志老君山在羅山縣東又有大羅山在縣南一百里

相傳老子嘗獨山在羅山縣南五十里突兀挺峙停車故名

大確掘山在羅山縣南八十里一名窟籠山在羅山竹竿河月兒灣河皆出于此

山縣南九十里相傳昔有羣鶴棲三爪山在羅山其上風雨至鶴先噪人常以為候

百六十里山形如指爪又有仙居山在羅山縣南
翻車山在縣南一百四十里

牢山

在羅山縣東南九十里
層巒疊嶂勢極險峻
子路山在羅山縣西

黃神山

在羅山縣西
南九十里
靈山在羅山縣西南一百二
十里與信陽州接界山

視象山獨高下有白馬洞小黃河出焉
霸山在羅山縣靈山西魏書
地形志鄆有霸山廟

六斗山

在羅山縣西南一百三十里
六峯並峙形如南斗因名
紅山在羅山
縣西南

一百四十里
土石皆赤
走馬嶺有二一在西平縣西一在確
山縣南五十里確山又有瘦

驢嶺路最高險
重光嶺在信陽州西南八十
里在縣西南隅
有怪松懸瀑之勝
東岡

在汝陽縣東三十里又中岡在城東南六十
里南岡在城南三十里西岡在城西五里
南龍

岡 在正陽縣南三里勢甚高峻拱峙如屏 蔡岡 在上蔡縣東三里蘆岡

在上蔡縣西五里俗名原冢岡 在今新蔡縣西四里王岡南北綿延四十餘里岡勢

聳峙上多古冢又縣東猴兒崖 在確山縣西南五里山勢聳仄惟

二 十五里有頓家岡 上其間 大滴水崖 在信陽州西南有滴水崖俗名

潭 白雲洞 在上蔡縣城內東北隅高二丈餘 烏龍 周數百步相傳嘗有白雲出洞中

洞 在信陽州震雷山東其雷金邱 在新蔡縣東五十 中深邃風過有聲如雷

南人周伯符將兵侵 琥珀邱 在新蔡縣寰宇記 淮 西至金邱即此 在縣南三十里

水 自南陽府桐柏縣流入經信陽州北四十五里 又東逕正陽縣南羅山縣北又東入光州息縣

界水經注淮水逕義陽縣故城內九度水注之東
過平春縣北又東油水注之又東北與大木山水
合又東北流左會湖水又東逕安陽縣故城南又
東得獅口水又東至谷口又東逕新息縣南元和
志淮水經義陽縣東北三十七里鍾山縣北二十里汝水
四十里正陽縣南八十里羅山縣北二十里
自南陽府舞陽縣界流入經西平縣北又東南經
上蔡縣東又南經汝陽縣東北又東南流經新蔡
縣北又東南入光州息縣界即濠水本流俗謂之
洪河按汝源出天息山由許州鄆城縣流入經
西平縣水經注汝水逕鄧城西又東南流濠水注
之又東逕懸瓠城北又東南合溱水又東南逕平
輿縣南安城縣故城北又東南汶水注之又東南
逕平陵亭北又東南逕陽遂鄉北又東逕樂亭北
又東南逕新蔡縣故城南又東南左會潁水又東
南逕壺邱城北又東與清陂合又東至褒信縣元

和志汝水經郟城縣西北去縣七十八里西去上
蔡縣十五里在平輿縣南四十二里經汝南縣西
南二里經新蔡縣南二里此古汝水舊道也自元
末因汝水泛溢為蔡害于舞陽堽斷故汝遂以濼
水及西平縣西諸山之水下入八里河東至西平縣合
源出舞陽縣黑龍泉下入八里河東至西平縣合
水鎮北與雲莊諸山水合流東逕西平城北又至
城東十餘里分為二一東南出會流堰河入汝陽
縣界一北出會周家泊水東入上蔡縣界明嘉靖
中西平水斷汝水祇上承遂平濯觀諸水流繞府
城而東下郡人指流堰河及朱里河濯觀為汝源
又非雲莊舊流蓋汝源凡三易矣本朝乾隆二
十二年二十三年動帑濬治自蘇家樓至江南阜
陽界共三百三十五里河寬十八丈深三四丈不
等枕土培堤意水亦名洪河自許州郟城縣流入
如其里數

北又東南逕汝陽至新蔡縣東南五里入于汝本
汝水分流也乾隆二十二年于新蔡縣境內開濬
深通加築堤堰二十三年復于汝陽縣之謝家灣
挑濬直溝一道長一百四十餘丈又于柳家灣濬
溝一道長一百十餘丈至今河流暢達水經注瀝
水上承汝水別流于奇雒城東東南流為練溝逕
邵陵縣西東南流注至上蔡西岡北為黃陵陂陂
東流于上蔡岡東為蔡塘又東逕平輿縣故城南
為瀝水自葛陂南逕新蔡縣故城東而東南流注
于汝王存九域志上蔡縣有鴻河舊志洪河出西
平縣北周家陂明嘉靖中周家陂水淤而縣西諸
山溪水仍集舊渠東流入上蔡縣界為洪河上源
又濞水自舞陽東徑西平縣北濯水在遂平縣北
合雲莊諸山水亦為洪河上源

羊河源出嶴峰嶽山之黑龍池東南流合瀨水乾
隆二十三年自吳家橋至靳家橋築堤一萬一千

九百九十大又于靳家橋挑濬河道長一千九百
丈水經注濯水出吳房縣西北與山合白羊洲東
逕濯陽縣故城西東流入灑水亂流逕其縣南又
東入于汝明萬厯末塞舊河口于縣東七里閘渠
曲折導南流入沙河謂灑水自南陽府泌陽縣流
之新河俗呼玉帶水灑水入遂平縣南東北流
經上蔡縣界又東南流經汝陽縣東南入汝俗名
沙河乾隆二十三年于汝陽縣之張家灣至遂平
縣唐家崗修築兩岸土堤一千五百二十餘丈以
防漲溢漢書地理志舞陰縣灑水東至上蔡入汝
水經灑水東過吳房縣南又東過濯陽縣南又東
過上蔡縣南東入汝注濯水入灑吳房縣之西北
即兩川交會也遂平縣志沙河在縣南里許源出
泌陽縣白耗塚山東流合縣西渣呀諸山水性善
決舊有上下河口八十處明萬厯五年知縣徐世
隆築堤捍禦後復別潰汝陽縣志沙河自遂平東

北分爲二一東北至上蔡縣西南十二里蔡
家埠口入汝今涸一東至汝陽縣界入汝 練水
源出確山縣之樂山逕縣北三十里俗稱黃酉河
東流至汝陽縣西有斷濟河寨河冷水諸小川匯
入馬至縣東南入于汝宋端平初孟珙與元人圍
蔡州決練江即此又寨河亦出樂山一名馬莊河
東流至汝陽縣西十 溱水 源出南陽府桐栢山流
五里北流入練水 入確山縣境一名沙河
又名吳塞河東北流至汝陽縣東南入汝水水經
注溱水出浮石嶺北青衣山亦謂之青衣水東南
逕朗陵縣故城西又南屈逕其縣南又東北逕北
宜春縣故城北又東北逕馬香城北又東北入汝
府志溱水至汝陽縣東南三十里沙河入汝又
東南出經平輿安城故縣北折而南入正陽縣境
又東過息縣境又東北逕新蔡縣之官津店三分
口入于汝 按府志溱水再入汝與水經注異汝

陽縣東南入汝之汝以澗瀝為汝水也新蔡縣三
倉口入汝之汝以澗瀝為汝水也自汝水故道全
失而俗所稱汝河俱慎水在正陽縣南一里流繞
非復舊時水道也慎水縣東北入汝漢置慎
陽縣以此水得名漢志注應劭曰慎水出縣東北
入淮水經注慎水源出慎陽縣西東流逕慎陽縣
故城南又東南積為上慎中慎下慎等汶水在正
陽縣南又東南積為上慎中慎下慎等汶水在正
故城南又東南積為上慎中慎下慎等汶水在正
東北五十里慎水分流也水經注汶水首受汶陽
故城南陂陂水兩分一水逕慎陽城一水東北流
注七陂又東入汝明統志汶水在府城油水在信
南九十里水自青龍陂入汝今稱汶口油水在信
西五十里合自鷺水至卓斧山下入淮水經注水
出平春縣西南油溪東北流逕其縣故城南又東
北注于淮隋志淮源縣大木水在信陽州北九十
有油水府志謂之游河

大木山東逕城陽縣北又東入淮府志曰明港
河源出天目山白龍潭東流至杜家灣入淮
水自湖北隨州流入信陽州南環抱州城又東北
至羅山縣界入淮水經注澗水源南出大潰山
東北流翼帶山川亂流北注又北逕賢首山西又
北出東南屈逕仁順城南又東南流歷金山北又
東逕鍾武故城南又東逕石城北又北逕郟縣故
城南又東逕七井岡南又東北注于淮舊志有黃
土河在州西南七十里即澗源也流經琴水源出
州西南四十里名楊柳河又名揚龍河琴水羅山
縣靈山東北流經縣城南又東流合谷水經注
水出西南具山東北逕光淹城東西北逕青山東
羅山西又東北流注于谷水府志曰小黃河
又縣西南五里有馬莊河東流入小黃河
源出羅山縣掘山東北流入光山縣界入淮水經
注谷水南出鮮金山北流合琴水又東北入于淮

府志曰竹竿河在縣東三十里又月兒灣河亦出掘山流入竹竿河又羊馬河在縣東南三十里亦

流入竹竿河
穆家河 在汝陽縣東南五里源出城東北入荆河荆河

在汝陽縣東北二里源出天中山流經石羊橋匯懸瓢池水經城北北大堤受穆家河至射橋南入

水又縣西北十二里有馬常流堰河源出西平縣河經金鄉店南東流入潁水

螺翅坑東流經上蔡縣界為朱里橋河又南入汝又金水河在西平縣西南十八里雙河在縣南

二十里皆關泥河在西平縣北十五里發源黃龍入流堰河關泥河池東流與白波河俱入周家泊

又官橋河在縣西二十里沙溝朱馬河有二一在河在縣東八里俱流入周家泊

二十里名西朱馬河一在縣東三十里名東朱馬河二分流入南至龔家橋合流過潏潏鎮入洪河

又三十里有小茅河東入洪河又枯河在東岸鎮
東北俗傳魏都許昌時運河又二十里有色河在

洪河 **吳寨河** 在確山縣南四十里發源竹溝截軍
北

十里源出大儀山又三里河源出中象山楊村河
在縣北十里皆流入吳寨河又黑河在城北源出

秀山東流 **塘下溝河** 源出確山縣金牛山東流合
合三里河

汝洪河源出確山縣橫山東 **洋河** 在信陽州東北
流至正陽縣匯塘下溝河

河源出大埠關之 **九渡河** 在信陽州南七十里亦
西港東流入淮 名九曲河源出雞翅山

逕州東南二十五里有卧牛河合流謂之雙河又
東北流合于澗水水經注九渡水出雞翅山溪澗

潛委沿沂九渡于溪之東山有一水發自山椒下
數丈素湍直注頽波委壑可數百丈望之若霏幅

練下注九渡水九渡
水又北流注于淮
灤清河一名羅山縣北二十里

淮南湖在汝陽縣南周圍千頃前亘長堤後倚郡
郭為汝南遊覽勝地城東北又有三角湖

中多菱芡俗謂之菱角河城北十里有西湖在汝
十家湖水產魚蓮旱種秔稻居民賴之

西南宋孔武仲隱居于此有翠光亭待月臺諸勝
今廢又羅山縣西南一百三十里亦有西湖蓄水

溉田朱湖在上蔡縣東四十五里又蓮花湖在新蔡
黨家湖在縣北二十五里

里又車軻湖在縣南六里又東湖在姚家湖在
縣東古城外周四十餘里明季湮

南十五里又二菱角湖在遂平縣東二十五里周
十里為朱家湖

皆匯入馬又有劉家湖在縣西南三十五里陳家
湖在縣西五里冷水湖在縣西北十五里孟家湖

在縣北臺湖在信陽州東三十五里又有蔡家湖
二里

馮家湖楊家湖在州北
六十里皆州境鍾水處
武昌湖在羅山縣西五
十里蓄水灌田

凡三百
鴻陂在汝陽縣東十里一名洪池陂受淮北諸
餘項

水漢書汝南舊有鴻陂大陂郡以為饒成帝時關
東數水陂溢為害翟方進遣掾行視以為決去陂

水其地肥美省隄防費而無水憂遂奏罷之後歲
旱民失其利童謡曰壞陂誰翟子威飯我豆食羹

芋魁反乎覆陂當復誰云者兩黃鵠後漢書安帝
永初三年詔以鴻陂假與貧民又鄧晨為汝南

太守修復鴻陂田數千頃起塘四百餘里汝土
以饒水經注鴻陂水散流其陂首受淮川左結

鴻陂下合慎水元和志鴻陂在汝南縣東十里
宋秦觀曰鴻陂非特灌溉之利菱芡魚蒲之饒

實一郡瀕水處也破既廢高黃陂在汝陽縣南六

水無歸宿汝水散漫為害
傳珙追金兵石塘陂在正陽縣西北二十里後漢

至高黃陂
石堰水灌田數百頃今湮金青陂在新蔡縣西南

史地理志真陽有石塘陂
青陂接息縣界久廢

史記陳將呂臣與當陽君黥布擊秦軍破之青陂
水經注青陂水上承慎陽縣之慎水于上慎陂又

東為網陂又東結為牆陂又東為壁陂又東為葛
陂陂東對大呂亭又東分為二水一水南入淮一

水東南逕白亭北又東逕吳城南又東北逕壺邱
東而北流入于汝金石錄漢靈帝建寧三年新蔡

長河南鯀氏李言上請修復青陂奏可功成于陂
塘南樹碑碑稱青陂在縣坤地源起桐栢淮川別

流入于潺湲逕新息牆陂衍葛陂在新蔡縣北七

入褒信界灌田五百餘頃

帝中平五年校尉鮑鴻攻黃巾于葛陂晉書石勒
掠豫州諸郡臨江而還屯于葛陂水經注潁水左
迤為葛陂陂方數十里水物含靈多所包育元和
志周迴三十里在平輿縣東北四十里費長房投
杖成龍處按明統志葛陂在府城西南三十里
據後漢書注葛陂在新蔡縣西北以今地形考之
當在新蔡之北項城之南不二十四陂寰宇記二
應在汝陽之西南疑明志誤二十四陂在
西平縣界並魏典農杜溝在上蔡縣東舊有溝五
都尉鄧艾所置也杜溝皆漢杜詩所浚東流入
潁水縣志蔡地西亢而東卑五溝蔡溝在上蔡縣
浚民始無泛溢之患故蹟猶存蔡溝東南三十
里一水流衍貫洪河而東入潁世傳龜行上渠溝
之蹟成溝所謂白龜者浮于蔡河是也

在遂平縣西南三十五里源出嶺岬山東流合楊
奉溝入沙河又五里溝在縣西十里五龍溝在縣

西南三十五里三
道溝在縣南三里
紫花澗
源在遂平縣西南四十里

山北流
龍陂港
在正陽縣東六十里
源出遂平縣
入于淮

縣志唐元和十三年以蔡州牧
地為龍陂監蓋因此港而名
清水港
在正陽縣南四十里

源出確山縣橫山通板橋河又白水港
南三十里源出確山縣張家堰俱東南流入淮
柴

潭
在汝陽縣南三里
金史天興三年冊柴潭神為
發國靈應王宋史紹定六年孟珙與元人共攻

蔡州珙進逼柴潭立柵潭上遂奪柴潭樓蔡州恃
潭為固外即汝河潭高于河五六丈珙鑿潭堤決

入汝水潭潤實以新葦蒙古亦決
練江于是西軍皆濟蔡州旋拔
龍潭
有二一在

流繞縣城之北一在羅山
縣東五里上有龍王廟
黑龍潭
在信陽州西颯

通旁有西陽池在府治內宋劉敞詩獨有此鵞鵞池

在汝陽縣北二里汝水之曲一名懸瓠池俗呼鵞鵞池唐書李愬入蔡州夜半至懸瓠地旁皆鵞鵞

池愬令擊之以五龍池在西平縣西南三十里遇亂軍聲即此旱禱雨于此又白龍池在

縣西北四十五里閭泥河之源也按晉太康地記西平有龍淵水淬刀劍特堅利故劍有龍泉之

名或即蓮華池在西平縣城東八里有蓮黑龍池此也花數畝昔為遊觀勝地

在羅山縣西南一百二十里淵深莫測投以石鞠然有聲又有白龍池相去三十里池上常有白氣

亦龍所北泉在確山縣西北十里樂秀二山之間潛也泉水湧作蓮花狀宋曹庠魏著夏侯

冲賀填嘗隱于此又中泉在縣西十里大乘寺泉中泉山南泉在縣西十五里南泉山

在羅山縣西南一百二十里引流灌田其利甚溥

周家泊

在西平縣北二十五里亦名周

家陂縣北諸水多匯于此東流為良田

栗渚

在汝

明嘉靖初為汝水所淤俱變為良田

西北汝水之灣亦名栗園水經注灣中有地數頃

上有栗園歲貢三百石以充天府水渚即栗洲也

林中有栗堂射埽甚閒敞平南王肅起高臺層樓

下際水渙降眺栗渚左右列樹四周參差競峙窳

宇記灣中有地數頃為栗園今嶼峽塘在遂平縣

謂之栗川其旁有溪曰錦繡溪

源出嶺岢山板倒井在信陽州南二雙井在信陽

東流入汝河

十里明統志二井相去十步而泉通

古蹟古懸瓠城

即今府治本漢上蔡縣地晉時謂之懸瓠城東晉移汝南郡治此興寧二

<p>取陳以南至平輿是也漢置縣為汝南郡治後魏因之東晉徙郡治懸瓠而平輿為屬縣後魏因</p>	<p>注平輿縣北有沈亭又定公四年蔡滅沈史記秦始皇二十一年李信伐楚攻平輿二十三年王翦</p>	<p>壺平輿故城在汝陽縣東南六十里故沈國戰國時為楚邑春秋文公三年晉人伐沈</p>	<p>汝水屈曲形若垂瓠故城取名焉寰宇記亦名懸瓠城也</p>	<p>隋開皇初郡廢大業初置郡改縣曰汝陽唐因之元和十二年李愬定襲蔡之謀因夜半至懸瓠城</p>	<p>左出西北流又屈西東轉又西南會汝形若垂瓠</p>	<p>州刺史治梁天監七年降梁尋復為魏取太清初仍入于梁尋又沒于東魏水經注汝水東逕懸瓠</p>	<p>年燕李洪等攻汝南敗晉兵于懸瓠是也為南北朝相爭要地屯兵置戍宋泰始三年入于魏為豫</p>
--	---	--	-------------------------------	---	----------------------------	---	---

之水經注汝水逕平輿縣故城南舊沈國也北齊
縣廢隋大業初重置仍屬汝南郡唐武德中屬豫

州貞觀元年廢天授二年重置元和志故城在汝
南縣東北六十里寰宇記在今汝陽縣東汝水南

今新蔡縣西九十里
有故城即隋縣也
宜春故城
在汝陽縣西南漢
置縣武帝元朔五

年封衛伉為宜春侯國屬汝南郡後漢曰北宜春
安帝永初三年封后父閭暢為侯國晉亦曰北宜

宜春省水經注漆水逕北宜春縣故城北豫章有
宜春故城北矣括地志故城在汝陽縣西南六十

七
安成故城
在汝陽縣東南漢置縣建始元年封
王崇為安成侯國屬汝南郡後漢曰

安城建武初又封鉅期為侯三國魏為豫州治晉
仍屬汝南郡後魏因之北齊廢括地志安成故城

在汝陽東慎陽故城
在正陽縣北四十里漢高帝
南七十里
十二年封樂說為侯國元狩

五年國除為縣屬汝南郡顏師古漢書注慎字本作漢闕駟云永平五年失印更刻遂誤以水為心

也劉宋改為汝陽水經注慎水東逕慎陽縣故城南縣取名馬元和志真陽縣北至蔡州一百里明

移今安陽故城在正陽縣西南漢文帝八年封淮南厲王子勃為安陽侯國屬汝南

郡後漢建武中封吳漢兄子彤為侯國晉太康元年改曰南安陽劉宋復曰安陽後魏屬義陽郡隋

省縣入真陽唐初復置屬豫州後廢括地志安陽故城在新息縣西南八十里白苟故城

在正陽縣東南梁置西淮川又置淮川郡治白苟堆為北面重鎮東魏天平二年豫州刺史堯雄攻

白苟堆陷其城擒北平太守苟元廣是也北齊廢州置齊興郡尋又廢為白苟縣隋開皇初改曰淮

川大業初省入真陽唐武德四年復置淮川縣屬息州貞觀初仍廢入真陽唐書李愬禪將閻士榮

下白狗柵即白苟城也寰宇上蔡故城在上蔡縣西故蔡園

叔度所封十八世平侯徙新蔡遂以此為上蔡邑後屬楚左傳昭公十一年楚靈王滅蔡使公子棄

疾為蔡公是也漢屬汝南郡安帝永初元年封鄧隲為上蔡侯水經注汝水東南過上蔡縣西九江

有下蔡故加上也劉宋徙上蔡縣治懸瓠城而此城廢元和志上蔡縣南至蔡州七十里本漢舊縣

後魏神龜三年于此置臨汝縣高齊廢隋開皇十二年移于今理為上蔡縣寰宇記上蔡古城在今

縣西南十里按隋志大業初改上蔡為汝陽武因復改武津為上蔡元和志作開皇十二年誤武

津故城在上蔡縣東劉宋置縣屬汝陽郡泰始四年魏將趙懷仁寇武津豫州刺史劉劭遣

將鮮破之魏書地形志汝陽郡武津有新蔡故城武津城隋改臨汝為武津而故城廢

今新蔡縣治左傳昭公十三年楚平王歸蔡隱太子之子廬于蔡是為平侯漢志汝南郡新蔡蔡平侯自蔡徙此故名後漢建武二十八年封吳漢子國為新蔡侯晉愍帝時封弟清河王子籥為新蔡王元和志縣西北至
鮑陽故城 在新蔡縣東北七蔡州一百五十里
南郡應劭曰鮑水之陽後漢永平元年封陰慶為侯邑晉屬汝陰郡後屬新蔡郡咸康二年省入新蔡後復置劉宋因之後魏永安中陷武定中復齊廢隋開皇十一年復置屬淮陽郡唐初屬沈州貞觀初廢章懷太子曰**葛陵故城** 在新蔡縣西北五鮑陽城在新蔡縣北
名後漢建武十五年徙封銑期子丹為葛陵侯水經注鮑陽縣有葛陵城城之東北有楚武王冢民謂之楚
西平故城 在今西平縣西漢置縣屬汝南王瑟城
郡後漢更始初封李通為西平

王建初七年徙封廣平王羨為西平王章和二年除永初元年又封鄧宏為西平侯應劭曰西平故

栢子國也水經注澗水東過西平縣北其西有呂壚即西陵亭也西陵平夷故曰西平唐貞觀元年

省天授元年分郾城復置寰宇記故城在定潁故縣西七十里舊志在縣西北四十五里

城在西南平縣北漢安帝永初二年分上蔡縣置屬汝南郡延光中封尚書令郭鎮之為侯邑晉仍

屬汝南郡武陽故城在西南平縣西南後魏置武陽縣屬襄城郡隋開皇十八年

改曰吳房吳房故城今遂平縣治故房子國左傳大業初省吳房故城楚靈王遷房于荆昭公十三

年平王復之漢書高帝八年封功臣楊武為吳房侯注孟康曰吳房本房子國以吳夫槩封此故曰

吳房元和志縣東南至蔡州九十里後魏置遂寧縣隋改澧陽大業初又改吳房唐書元和十二年

李愬討吳元濟攻吳房克其外城而還既而元濟
平因改縣曰遂平按縣志高宗南渡後廢縣為

吳房鎮設尉司屬西平縣後沒入金仍為遂平縣
元初省入汝陽大德八年復置明仍元舊本朝

因之濯陽故城在遂平縣東南漢置縣屬汝南郡後
漢建武二十八年封吳漢孫旦為侯

邑晉因之宋志作瞿陽後魏因之北朗陵故城在
齊省章懷太子曰其地在吳房東

山縣西南三十五里後置縣屬汝南郡後漢建武
十五年封臧宮為侯邑三國魏咸熙初封何曾為

朗陵侯晉武帝即位進爵朗陵公皆即此地劉宋
縣廢後魏延興二年拜大陽首長桓誕為東荊州

刺史治朗陵後徙比陽改置安昌縣于此元和志
朗山縣東北至蔡州九十里本漢安昌縣地後魏

太平真君二年于朗陵故城復置隋開皇三年移
于今理屬豫州十六年改為朗山縣窠宇記故城

在今朗山縣西陽安故城屬汝南郡東北漢置縣南三十五里

丁明為陽安侯元始元年除為縣後漢及晉因之東魏兼置陽安郡領永陽一縣北齊郡縣俱廢

義陽故城

在信陽州南四十里亦曰仁順城東晉自石城移郡治此水經注潁水逕仁順

城南故義陽郡治是也初魏置義陽郡治新安昌後省晉初又置義陽郡治新野後移徙不一晉末始

移治于仁順城劉宋又移置司州于此齊因之南朝諸王多以義陽為封號梁天監三年入後魏改

置郢州大通二年仍入梁改曰北司州東魏武定七年復入魏北周改為宋安郡隋初郡廢復改平

陽縣曰義陽唐為申州治舊唐志晉自石城徙居仁順即今州理也宋避諱始改曰信陽元志宋端

平間信陽軍地荒凡四十餘年至元十四年改立信陽府尋降為州二十年徙州治羅山縣而此城

廢 按元以前信陽軍治信陽縣即舊義陽縣也
元改軍為州始別置羅山縣而移州治于羅山縣

故地然猶領羅山信陽二縣至明信陽州則有
羅山縣無信陽縣當是舊信陽並省入州矣 成

陽故城

在信陽州東北漢高帝十一年封奚意為
成陽侯國屬汝南郡後漢省後魏太和三

年置城陽郡水經注淮水東逕城陽縣故城南魏
城陽郡治也後入于梁置城陽義興二縣兼置楚

州尋沒于東魏置西楚州北齊改置永州隋開皇
九年州廢縣屬汝南郡大業初縣廢又州北六十

里有楚王城亦曰楚城梁大通二年夏侯夔遣別
將屠楚城中大通二年樊毅克齊楚子城唐元和

十二年李愬攻蔡別將王義破楚城 鍾武故城在
皆即此地舊傳楚文王破申時所築 鍾武故城在

陽州東南漢宣帝元康初封長沙頃王子度為侯
國屬江夏郡後漢書建武三年臧官將兵徇江夏

擊鍾武下之注故城在今申州鍾山縣西南劉宋復置屬義陽郡後魏省水經注淮水東逕鍾武故

城南本江夏平春故城在信陽州西北後漢建初之屬縣也

為侯國屬江夏郡晉太元中避諱改曰平陽尋移治仁順城而故城廢劉宋孝建中仍析平陽置平

春縣屬義陽郡蕭齊屬南義陽郡後魏廢水經注淮水逕平春縣故城南漢章帝子全國也環

水故城在信陽州東南劉宋置縣屬義陽郡齊屬北義陽郡後魏廢宋書州郡志義陽太守

環水長明帝泰始三年屬鍾山故城在信陽州東宋安郡後省宋安還此

郟縣地隋置縣屬義陽郡隋志鍾山舊曰郟後齊改曰齊安仍置郡開皇初郡廢縣改曰鍾山是也

唐屬申州元和志鍾山縣西至申州四十里宋開寶九年省入信陽寰宇記廢鍾山縣在申州東南

十八里 淮源故城 在信陽州西北隋置縣屬義陽郡隋志淮源後齊置曰慕化屬淮安

郡開皇初郡廢大業初縣改名馬唐省與郟縣故地紀勝淮源城在信陽城西北六十五里

城 在羅山縣西南九里即春秋楚冥阨之地戰國策楚弋者對襄王曰王出寶弓涉郟塞而待秦

之倦淮南子天下九塞楚有滎阨是也漢置郟縣屬江夏郡後漢建武初封鄧邯為郟侯後魏正始

初改屬齊安郡水經注潏水經郟縣故城南元和志羅山縣本漢郟縣梁武帝置西汝南郡于此開

皇三年併入鍾山十六寶城故城 在羅山縣西劉年于鍾山析置羅山縣

寶城縣屬義陽郡南齊改保城屬保城廢縣 在汝北義陽郡後魏屬齊安郡北齊省

南三十里劉宋孝武置縣屬汝南郡後魏因之隋志汝陽大業初廢保城入馬金史汝陽鎮一保城

永康廢縣

在新蔡縣東南隋志新蔡後齊置永康縣後改名澧水大業初廢入馬舒

城廢縣

在新蔡縣北隋志開皇十二年置舒州及舒城縣大業初州廢縣省入新蔡唐書武

德四年以新蔡褒信舒城置舒義綏廢縣在遂平州貞觀元年廢省舒城入沈邱義綏廢縣在北後

魏置縣屬襄城郡安昌故縣在確山縣西漢河平北齊省入遂平

侯國屬汝南郡後漢省宋志豫州初有初安綏城二郡綏城郡領安昌招遠二縣尋俱廢後魏改置

于朗陵而馬鄉城在汝陽縣南六十里魏書地形故縣廢

溱水逕馬香城北疑即臨淮城在正陽縣南八十里此城也今為馬鄉店

故壺邱城在新蔡縣東南左傳文公九年楚侵陳址壺邱水經注汝水東南徑壺邱城北

故陳也

櫟城 在新蔡縣北二十里亦曰櫟亭今呼野櫟店左傳昭公四年吳伐楚入櫟注汝

陰新蔡縣東北有櫟亭水經注汝水東逕櫟亭北春秋之棘櫟也城在新蔡故城西北半淪水按

信陽州北五十里亦有櫟城齊建武二年魏寇司州之櫟城戍主魏僧珉拒破之州志櫟城即長臺

也 **關四望城** 在新蔡縣東二十五里後魏新蔡郡治四望城太和十一年豫州刺史王肅于

四望陂南築之以禦梁梁太清二年孫州刺史羊鴉仁以二魏交逼糧運懸斷乃棄懸瓠歸于義陽

仍留夏紹等停四望城防備即此城 **毛城** 在新蔡也元和志在朗山縣東南七十里 **毛城** 縣西梁

大通二年義陽來降以夏侯夔為司州刺史 **晉王城** 史鎮義陽夔進拔魏毛城逼新蔡即此

在上蔡縣東北八十里內有晉王井井水深綠道有門甚邃人不敢入相傳為李克用屯兵處

城在確山縣東北左傳僖公五年道栢方睦于齊
杜預注道國在陽安縣南元和志道城在確山

縣東北二十里
今為故城鎮
棠谿城在西平縣西北百里古房
國地亦作棠谿左傳吳夫

槩奔楚為棠谿氏戰國策蘇秦曰韓之劍戰出于
棠谿孟康曰吳房縣棠谿亭是也後漢光武建武

十年封泗水王子輝為棠谿侯水經注吳房縣治
西北有棠谿城元和志今西平縣界有棠谿村

爐城在西平縣西北七十五里戰國韓王鑄劍處漢
置鐵官于此晉亦置鐵官別領戶今城址猶

存漢書地理志西平有鐵官唐書李愬傳愬別武
將馬少良等下渣呀山又進取西平之冶爐城武

城在信陽州東北二十五里春秋時楚舊城也相
傳武城黑之邑因名焉又太子城與楚王城相

去四里許門垣基址俱存中可容
萬人又烏壘城在州北六十里
下梁城在信陽州東南

三十里齊建武三年救義陽
蕭衍議屯下梁之城即此
曹城在信陽州東南
三十五里今名

曹店元和志故曹城在義陽縣東
三謝城在羅山
十八里梁將曹景宗將兵侵魏所築
謝城在羅山

三十里淮河之南沂河東北相傳古申伯所都又
霸王廟在縣西南五十里金牛城在縣南大勝關

西
繁陽亭在新蔡縣北左傳襄公四年楚為陳叛
故猶在繁陽又定公六年吳敗楚舟師

楚子期又以陵師敗于繁陽注
繁陽楚地在汝南桐陽縣南
大呂亭在新蔡縣
東後漢書

郡國志新蔡有大呂亭注晉諸山記曰故呂侯國
水經注青陂東對大呂亭西南有小呂亭故此稱

大
沈亭在汝陽縣春秋文公三年叔孫得臣
會晉人伐沈杜預注平輿北有沈亭栢亭

在西平縣西故栢子國左傳僖公五年江黃道栢
方睦于齊漢書地理志西平注應劭曰故栢子國

也今栢

桑里亭

在確山縣東左傳成公六年晉侵蔡楚救蔡禦諸桑隧杜預注朗陵

東有桑里近

汶港柵

在正陽縣東北汶水上唐元上蔡西南

下白狗汶港二柵即此又新興柵即其地也

文成柵

在

平縣西南五十里唐李愬討淮西降其將吳秀琳于文成柵即其地置行吳房縣權隸澱州後還故

治寰宇記吳房故城在今縣西南四十里即古文成柵也胡三省通鑑注在蔡州西南一百二十里

興橋柵

在遂平縣東南三十里相近有張柴村唐書淮西將李祐守興橋柵率士卒刈麥于

張柴村李愬誘而擒之既而愬襲蔡州命祐為前驅自文成柵東行六十里夜至張柴村盡殺戍卒

及烽子據其柵復東

二考莊

在府西三十五里漢行七十里入蔡州

孝子蔡順董永嘗寓

于此月旦里在舊府治前後漢許幼兄弟所居亦名二龍鄉寰宇記平輿縣二龍津許

端許文獻俱有高名汝南稱平輿有二龍馬漆雕開

故里在上蔡翟廷尉故里在上蔡雞黍臺在府城北三十

里漢張懸瓠樓在府城西北隅今廢水經注懸瓠

小城建層樓于隅阿翫花樓在上蔡縣城白雲樓

在信陽舊州治子桃臺在汝南縣東六十里春日

然身臺在汝陽縣東漢平輿令待月臺在汝陽縣

武仲石母臺在正陽縣東南寰宇記石母著臺在

蔡縣東三十里蔡岡八卦臺在著臺右伏羲畫卦于北有漢蔡邕題畫

卦碑按陳州睢寧縣庀臺在上蔡縣東六十里

北八卦壇亦名八卦臺蔡溝鎮即孔子絕糧

處舊有孔子廟在鎮外久廢本朝康熙二十八年移建于此按陳州睢寧縣南弩臺亦名庀臺

昔孔子厄于陳蔡之間高皇臺有二一在上蔡縣

後人遂因以厄名臺耳東北一在確山縣

東南相傳漢高祖築光武臺在上蔡縣東北相傳漢

在新蔡縣西南五十鳳凰臺在遂平縣西南高丈

里上有漢光武廟許相傳唐時有鳳集

其上申伯臺在信陽州東北世傳申伯所築古

臺在羅山縣西北二十里世傳孟嘉垂釣處方丈竹堂在府城內後魏

孝文帝幸懸瓠

亭從征侍臣燕譽堂在舊府治內宋郡守吳木雁

堂在舊府治內咸喜堂在信陽舊州治東取詩柔

惠堂在信陽舊州治內取詩環翠堂在信陽舊州

碧堂皆宋時建三秀堂在信陽舊州治東城上舊

畢公信有詩產芝救臨波亭在舊府治後園牡丹亭在舊府治

改今名有詩來瑞亭在舊府治內宋劉敞通判蔡州

有詩今廢遂建水鑑亭在府城東北龍淵池上本名芷翠光

亭在汝陽倚江亭在縣東見山亭在府治前牙城

天興二年八月丁丑上閱兵于此
鵲山亭 在羅山縣南鵲山
下宋曾鞏有詩
司馬

亭 在羅山縣南獨山下宋司馬池
嘗憇于此後人思之因作為亭
幽蘭軒 在府治內一名

幽蘭閣 金哀宗自歸德遷汝寧
于府治為行宮築軒其中後燬
相公園 在信陽舊州治後宋

范純仁為守日創此園種花養
竹為燕遊之所後人因以名之
李斯井 在上蔡縣西南地即

其故宅寰宇記李**王粲宅** 在府城內西有古井名
斯井在縣南二里**王粲井** 世傳粲嘗寓居

于此
陳堯叟宅 在正陽縣治東北宋
陳堯叟嘗寓居于此
黃憲故宅 在正陽舊

縣治前為黃微君祠
明孫繼皋有碑記
平淮西碑 在府城內裴度廟
中唐韓愈撰文後

改名段文昌為之宋政和中知州
陳珣磨去段文仍刻韓文于碑

關隘平靖關

在信陽州東南九十里其地為天下九塞之一有

大小石門鑿山通道極為險隘即春秋時冥阮也
左傳定公四年吳伐楚自淮涉漢楚左司馬戍請
還塞大隧直轅冥阮自後擊之戰國策魏信陵君
說安釐王曰秦攻魏道涉山谷行三千里而攻龜
阮之塞所行甚遠所攻甚難史記正義申州有平
靖關蓋即古郟阮之塞元和志故平靖關城在義
陽縣南七十六里此關因山為障不營濠隍故名
平靖關為三關之一輿地紀勝左傳之大隧即黃
峴直轅即武陽冥阮即平靖平靖今名行武陽關
者陂武陽今名大寨嶺黃峴今名九里關

在信陽州東南一百五十里西南至湖北應山縣
一百三十里一名武勝關又名澧山關輿地紀勝

在信陽軍南九十里薛氏曰三黃峴關在信陽州
關之險大寨嶺為平易是也

南至湖北應山縣亦九十里一名百雁關與地紀
勝在信陽軍南百里按南齊志義陽有三關之
隘謂平靖武陽黃峴三關也義陽城與三關勢如
首尾自魏晉以後三關之險嘗為南北重鎮梁天
監八年魏元英將取三關至義陽策之曰三關相
須如左右手若克一關兩關不待攻而自破攻難
不如攻易宜先攻東關又恐其併力于東使李華
向西關分其兵勢英自率諸軍向東關至長薄長
薄潰乃圍武陽克之進攻黃峴及西關梁將皆走
宋黃震曰三關險要關外百里皆險也敵得信陽
將與我分險而守營要坡以抗武陽營難頭以抗
平靖營石門以抗黃峴是舉三關棄之也元昂吉
爾亦上言河南南邊郡與宋對境唐州東南皆大山
信陽在蔡州南南直九里武陽平靖五水等關宋
兵必經諸關以入信陽實其咽喉請城之以阮宋
詔從之明時置巡司于黃峴關名九里關巡司今

以大勝關并屬焉
昂改黃土關
在信陽州西南六十里東接三關為

首尾相顧之地
平昌關
在信陽州西北七十里又西南一百六十里即泌陽縣俗訛為平常

關
長樂關
在信陽州北五十里一名長臺關
大埠關
在信陽州東北三十五里

明置巡司
破關
在羅山縣南一百二十里
大勝關
在羅山縣南一百四十里

宋寶祐未元兵分道南侵出光山
石門
在羅山縣會軍渡淮入大勝關明初置巡司
石門
在羅山縣

里曰小石門又十里為大
玲瓏山寨
在遂平縣西石門皆鑿鳥道以通往來
玲瓏山寨
在遂平縣西

土豪立寨明初鄧
鷹窩寨
在確山縣西南五十里愈自信陽討平之
鷹窩寨
在確山縣西南五十里

乃昔人避兵之處又連珠寨在確山縣西南五十里山嶺參錯蜿蜒數十里與諸岩相接若連珠然

興安寨

在信陽州武陽關西南整山壇谷
包羅寬廣宋時防禦金元之地

太平寨

在羅山縣南一百二十里有四門礮礮井窰之類
具存又孫家寨在縣東南百四十里可容千人皆

元末土人
避兵處

黃岡鎮

在汝陽縣東南四十里又
寒凍鎮在縣東九十里

楊埠

鎮

在汝陽縣東南九十里下臨
洪河明成化中嘗置巡司

廟灣鎮

在汝陽縣東七十里

二年本朝雍正十年
設巡司

射子鎮

九域志汝陽有射子陳砦
王臺金鄉四鎮今有射橋

集在縣東五十里即射子鎮又金
鄉店在縣北三十里即金鄉鎮也
正陽鎮在正陽縣北舊

縣治東明景泰四年
置巡司正德初廢

邵店鎮

在工蔡縣南二十里
九域志縣有東岸砦

坡邵店三鎮府志東岸店在城東六
十里華陂店在縣北四十里即荥陂
重渠鎮在西

東南二十五里 **蔡砦鎮** 在西平縣南三十里 **儀封鎮** 在西平縣南五十里

毛城鎮

在確山縣東南三十里九域志縣有黃特毛宗謙恭石子四鎮又金史確山有毛宗

此鎮即 **竹溝鎮** 在確山縣西六十里又明港鎮在縣南九十里二鎮俱有關明置巡司

銅鐘店

在正陽縣南六十里元置巡司明廢正德初以真陽鎮置縣移巡司于此尋廢 **瓦**

店

在新蔡縣東北五十里接沈邱縣界明萬曆中置巡司 **汝陽驛** 在汝陽縣治西 **上**

蔡驛

在上蔡縣治西亦名白馬驛 **西平驛** 在西平縣治南 **遂平驛** 在遂平縣

治 **確山驛**

在確山縣治西 **信陽驛** 在州治舊有白雲驛在州東北宋置明廢 **明**

港驛

在信陽州北九十里有驛丞

津梁濟民橋

在汝陽縣東門外跨汝河上明成化十九年重修又宏濟

橋在縣北門外跨汝河又治平橋在汝陽縣東八里楊埠鎮舊

為板橋橫跨洪河本朝順泰濟橋在汝陽縣南

水上元至白馬橋在汝陽縣西南十五里相傳唐

名板橋在正陽縣商山道中唐溫庭筠詩忠烈橋

在上蔡縣南門外明百尺橋在上蔡縣北洪橋在上蔡

東西二橋三里港橋在新蔡縣北三里邑之要津

傾地迎恩橋在西平縣北門外跨重渠橋在西平縣

里跨流 栢亭橋 有二南橋在西平縣西 沙河橋 在

平縣南一 大石橋 在遂平縣西南三十里 三善橋

在遂平縣西南三十里 石洋橋 在遂平縣北五

仙橋 在遂平縣東北相 吳塞河橋 在確山縣南三

本朝順治十七年 建康 照二 竹溝橋 在確山縣

竹溝鎮跨 義邱橋 在確山縣北四 司天橋 在信陽

一名竹 明月橋 在信陽州 紅羅橋 在信陽州南五

雙溪橋 在信陽州 大通橋 在羅山縣南門外 梅花

橋在羅山縣南一百里方廣數丈有攀龍橋在羅山縣

西北舊名有栢家渡在新蔡縣南十

太平橋有五里下栢家渡在縣南三十里

孫招渡在新蔡縣北又有張六廟渡口樊家渡九里港渡俱在縣北與市集相近泖河

渡在信陽州南門外洋山渡在信陽州西北三十里通桐栢縣長臺渡在信陽州北

堤堰黃公堤在汝陽縣城西北隅明荆河堤在汝陽縣東北

明萬曆中知府霍鵬岳公堤在汝陽縣北汝河東

東西濬四十餘里岸明萬曆中汝陽縣

知縣岳和聲築達迤蒼陵堰在汝陽縣西南十八

五十里以障汝水里唐刺史夏夔堰汝

水灌田千頃俗呼下白堰府志縣境凡有堰二十
三十里俗呼下白堰府志縣境凡有堰二十
姬

家堰

在西平縣東又有陳家堰趙家堰俱在縣東
南流河堰郎家堰張家堰俱在縣南陳家堰

聶家堰俱在縣西南樊家堰在縣北
西闕家堰劉家堰俱在縣東北
溢水堰在遂平

十里又縣東有柳子堰邱陂堰東南有白泉堰南
有石砦堰鐵池堰豐陰堰西有橫山堰龍泉堰石

泉堰西北有青龍堰胡三堰盧
湖堰東北有趙家堰泥溝堰

陵墓金哀宗陵

在汝陽縣北汝水之旁金史本紀哀
宗崩于幽蘭軒奉御完顏講善收葬

之汝水上今講善
舊作絳山今改
周蔡侯墓
在上蔡縣東北一
里蔡侯胡之墓也申

伯墓

在信陽州西北六
十里古謝城內
漆雕開墓
在上蔡縣
北華陂鎮漢吳

公墓

在上蔡縣東南

郅惲墓

在西平縣東門外

袁安墓

在汝陽縣東三十里

黃憲墓

在正陽縣舊縣治內吏隱堂後顏魯公書碑

陳蕃墓

在汝陽縣東六十里

射橋西

張熹墓

在汝陽縣射橋西

張劬墓

在汝陽縣北雞黍臺西二里許府志

旁一冢為劬母墓

董永墓

在汝陽縣西二里

南北朝陳表憲墓

在確

山縣西北二十里

宋謝良佐墓

在上蔡縣西二里許

元范谷英墓

在上

蔡縣南二十里

明崇簡王墓

在確山縣南十里蟠龍山前王明英宗子名見澤封

于汝寧諸墓皆祔

李思齊墓

在羅山縣東北十里洪武初諭葬

何景明墓

在信陽州西五里釣魚臺北山

羊可立墓

在汝陽縣西十五里寨湖上府志有神宗御賜

盡忠言

忠義十八人墓

在西平縣北三里府志明正德七年流寇犯境都御

史彭澤令連東軍李英祥等十八人為前鋒至西平縣北汝河橋遇賊千餘人與戰自旦至暮殺傷

數百人夫盡力竭為賊所殺澤傷悼之令有司收葬于此號忠義墓

祠廟伏義廟

在上蔡縣東三十里孔子絕糧于此故有

司春秋致祭詳見古蹟

子路祠

在羅山縣南五十里

子貢祠

在州北門外

聖門三賢祠

在上蔡縣南關祀漆雕開曾卹秦冉今廢

申伯祠

在信陽州北門

內明成化十六年建義陽侯廟

在羅山縣西建城保許祀漢義陽侯傅介子鄧公祠

在西平縣東門外祀漢鄧暉

張明府廟

在汝陽縣東關外三里許祀漢平輿令張熹水

經注平輿城南里餘有神廟世謂之張明府祠窠
宇記平輿縣張熹廟熹任漢為平輿令天久旱熹

躬為請雨因焚身而雨
二孝子祠在汝陽縣西關
澍後人感德因而廟存

范張祠在汝陽縣北三十里
黃叔度祠在正陽縣舊
里祀漢范式張劬

徵君黃憲明嘉靖四十一
范公祠在遂平縣學西
年建今歲時有司致祭

滂狄梁公廟在汝陽縣南唐狄仁傑為豫州刺史
母狄梁公廟在汝陽縣南唐狄仁傑為豫州刺史
史申理詔獄有功故立廟祀之

魯公廟在汝陽縣南唐顏真卿奉詔至蔡州諭李
希烈為所害後人立廟祀之又祠在確

山縣西北十里舊
裴晉公廟在府治唐裴度討平
傳其地即徇節處

白馬將軍廟在汝陽縣西三十五里祀唐節度使
李愬愬雪夜乘白馬入蔡州擒吳元

濟故

景賢祠

在信陽州學內祀申伯子貢姚崇四

公祠

在府學東祀唐顏真卿裴度韓兩相祠在信

西祀唐姚崇宋范純仁

上蔡先生祠

在上蔡縣南門外宋儒謝

良佐居址存馬元時即其地建上岳鄂王廟在汝

西門月城內明正德六年建宋紹興初岳飛忠節

嘗統軍克復蔡州又信陽州治東北亦有廟

祠在西平縣北門外明正德七年敕建祀死事知

紳徐文英等烈女祠在上蔡縣西甕城內明正德

共六十四人

香烈婦貞烈祠在西平縣北門外祀貞女烈婦死

邱氏流賊之難者周采蘋李明亮賈慧

左氏 姿劉氏 霍愍節公祠 在上蔡縣東門內 明正德 何

先生祠 在信陽州學東 何許二先生祠 在府學東

建祀副使許遠 本朝康熙元 黃公祠 在信陽州

年重建合祀明副使何景明 明汝南靈應廟 在確山縣西北樂山上俗傳漢相

通黃煒 水旱祈 白龜廟 在上蔡縣著草臺上祀白

寺觀吉祥寺 在汝陽縣南闕唐武德 清戒寺 在汝陽

南隅唐大厯元年建時名草寺後 廣教寺 在正陽

名清涼明宏治十四年敕賜今額 廣教寺 在正陽

十里俗呼柳寨寺岡嶺高峻 蟾虎寺 在上蔡縣

河環繞林木交翠清幽殊常

岡絕頂洞水環抱修竹茂林景最清幽

永寧寺

在上蔡縣東八十里其地突起居蘆鎮之

左汝水經其南色水繞其右亦勝境也

金剛寺

在西平縣南二十里義亭岡之陽古刹久

廢前明正統年僧德萬掘地得佛像三因重建明季寇燬復修

南泉寺

在確山縣西五

十里寺中多植牡丹俗又呼牡丹寺

北泉寺

在確山縣西北十里隋時建唐名資福寺宋崇

寧中改為萬壽禪寺尋改今名

通慧寺

在確山縣西北十里舊名中泉寺明宏治十四年重

修敕賜今額

賢隱寺

在信陽州城西南七里賢隱山山舊名賢首故又名賢首寺僧在松

建本朝順治五年重修

大乘寺

在羅山縣西南一百二十里始建未詳宋曾鞏有題大乘

詩**白勝寺**

在羅山縣治東北唐時建為楚白公勝故居故名

靈山寺

在羅山縣

西南一百里靈山上寺因山得名拓基于宋至明宣德七年創建佛殿宏治間增修邑人張仲簡有

記壺仙觀在汝陽縣北十五里唐天寶中建白雲宋名壺公祠即費長房遇仙處

觀在上蔡縣治東北隅明成化三年建又確山縣東五里有白雲觀明宣德初因元舊址重建羅

山縣西有白雲觀明宣德初建按金史哀宗本紀敕有司安奉御容于乾元寺今此寺無攷

欽定大清一統志卷一百六十八

欽定四庫全書

欽定大清一統志卷一百六十九

汝寧府 二

名宦漢召信臣

壽春人元帝時遷上蔡長其治視民如子所居見稱述

寇恂

昌平

人建武初拜汝南太守監賊清淨郡中無事恂素好學乃修柳校教生徒聘能為左氏春秋者親受

學歐陽歙 千乘人建武初遷汝南太守推用賢俊政稱異迹以尚書教授數百人

杜

詩 汲人建武初轉汝南都尉所在稱治鄧晨 新野人建武中為汝南太守興鴻郤陂數千頃

田汝王以殷魚稻之饒流衍他郡宋均 安衆人建武中遷上蔡令時府下記禁人喪葬不得

侈長均曰送終踰制失之輕者今有不義之民
尚未循化而遽罰過禮非政之先竟不施行 鮑

昱

七留人永平中拜汝南太守郡多陂池歲歲決
壞年費三千餘萬昱乃上作方梁石洫水常饒

足溉田倍多 張敏 鄭人永元中遷汝南太守清
人以殷富 約不煩用刑平正有理能名 何

敞

平陵人永元中遷汝南太守敞疾文俗吏以苛
刻求當時名譽故在職以寬和為政立春日常

召督郵還府分遣儒術大吏按行屬縣顯孝悌有
義行者及舉寃獄以春秋義斷之百姓化其恩禮

其出居者皆歸養父母追行喪服推財相讓者二
百許人又修理網陽舊渠墾田增三萬餘頃吏人

共刻石 李法 南鄭人和帝末為汝
頌德 南太守政有聲迹 王龔 高平人建
光初遷汝

南太守政崇溫和好才愛士引進郡人黃憲陳蕃
等憲雖不屈蕃遂就吏蕃性氣高明初到龔不即

召見乃謝病去龔怒除其錄功曹素問言藉以賢見引不宜退以非禮龔改容謝乃復厚遇待之由是後進知名之士莫不歸心焉

王堂

邠人永建中遷汝南太守搜才禮士不苟自專憲章朝右

簡覈才職委功曹陳蕃匡政理務拾遺補闕任主簿應嗣庶自是委誠求當即內稱治

宗資

安衆人桓帝時為汝南太守署范滂為功曹委任政事

范滂

征兗人汝南太守宗資請署功

曹滂任職嚴整疾惡具有行為孝弟不執仁義者皆掃迹斥逐顯薦異節抽拔幽陋滂外甥西平李

頌為鄉曲所棄中常侍唐衡以頌請資用為吏滂寢而不召資遷怒插書佐朱零零曰范滂清裁猶

以利及函腐朽寧受笞元滂不可違資乃止

尹勲

犂人桓帝時遷汝南太守上書解釋范滂

素忠等黨議禁錮

劉陶

定陰人舉孝廉除慎陽長縣多姦猾陶募剽輕劍客之徒過晏等十

餘人皆其先過要以後效使各給所厚少年得數
百人皆嚴兵待命於是覆案姦軌所發若神以病

免吏民思而歌之曰邑然不樂
荀淑 中補朗陵侯

相莅事明理稱為神
張熹 武城人靈帝時為平興
君後淑卒縣為立祠

乃積柴自焚火
楊奇 華陰人靈帝時為汝南太守
既燎即澍雨 持身廉介專以慈祥為政郡

中稱
許劭 平與人徐璆為汝南太守所在化行劭
治 為郡功曹璆甚敬之府中聞劭為吏莫

不改操
滿寵 昌邑人獻帝時為汝南太守袁紹門
飾行 生賓客布在諸縣擁兵拒守寵募其

服從者五百人攻下二十餘壁誘其未降渠帥於
坐上殺十餘人一時皆平得戶二萬兵二千人令

就田
趙儼 陽翟人建安中為朗陵長縣多豪猾儼
業 取其尤甚者收縛棄驗皆當死而表府

解放之自是思威並著時豫州諸郡多附袁紹惟陽安郡不動而都尉李通急錄戶調儼以書與荀彧請垂慰撫以勸忠節或既白曹操悉以綿絹還民上下歡喜郡內遂安

三國魏田豫

漁陽人文帝時為汝南太守所在有治聲後罷官居魏縣會汝南遭健步詣征北感豫宿恩過拜之

愍其負羸流涕而去還為故吏民說之汝南為具資數千匹遣人餉豫豫一不受

鄧艾

人明帝時為汝南太守所

南北朝宋李熙國

元嘉初

陽令在事有

陳憲

元嘉中為汝南太守魏太武圍汝南懸瓠城憲相拒四十餘日

殺傷魏人萬計汝水為之不流魏人燒攻具而退

梁蔡道恭

冠軍人梁初為司州刺史

天監三年魏圍司州時城中眾不滿五千人食裁支半歲魏軍作大車載土四面俱前欲以填壘道

恭於塹內列艘艘闢艦以待之魏又潛作伏道以
決塹水道恭戴土狝塞之相持百餘日斬獲不可
勝計魏大造梯衝攻圍日急道恭於城內作土山
多作大礮施長必使壯士刺魏人登城者魏軍將
退會道恭疾篤乃呼兄子僧總屬以死固節今取
所持節曰稟命出疆憑此而已即不得奉以還朝
方欲攜之同逝可與棺鄭紹叔開封人天監四年
樞相隨衆皆流涕遂卒鄭紹叔為司州刺史時義
陽為魏所陷司州移鎮關南紹叔創立城隍繕兵
積穀招納流民百姓安之又能傾心接物多所薦
舉士以陳慶之國山人中大通二年除南北司二
此歸焉州刺史破魏潁州刺史婁起等罷
義陽鎮兵停水陸轉運江湖諸州並得休息開魏
田六千頃二年之後倉粟充實高祖每嘉勞之魏
張萇年漁陽人明元帝時為汝南太守郡人劉崇
之兄弟分析家貧惟一牛爭不能決訟於

郡庭長年謂曰汝曹當以一牛故致此競脫有二牛必不爭乃以已牛一頭賜之於是境中各相戒

約咸敦

敬讓

韋珍杜陵人太和中為郢州刺史有聲績

帛五十疋穀三百斛珍乃召集州內孤貧者謂曰天子以我能撫綏卿等故賜以穀帛吾何敢獨當

遂以所賜悉分與之

辛穆

秋道人為汝陽太守值水澇民饑上表請輕租賦帝從之遂勅汝陽

一郡聽以

北齊元景安

魏昭成五世孫天統四年除豫州刺史綏和邊鄙人

物安阜又管內蠻多華少

郎茂

新市人為保城令有能名百姓為立

清德

周薛端

汾陰人孝閔時為荅州刺史為政寬惠民吏愛之轉基州刺史荅州父老

請留端者千餘人

隋麥鐵杖

始興人大業中為汝南太守羣盜屏跡

唐狄仁

傑

太原人高宗時為豫州刺史時越王兵敗支黨餘二千人論死仁傑釋其械宥疏申理有詔悉

請戍邊囚出寧州父老迎勞曰狄使君活汝耶因相與哭碑下囚齋三日乃去至流所亦為立碑初宰相張光輔討越王多暴索仁傑拒之光輔怒曰州將輕元帥耶仁傑曰亂河南者一越王公董士三十萬乃縱使暴橫是一越王死百越王生且殺降以為功寃痛徹天如得上方斬馬劍加君頸雖死不恨光輔還奏仁傑

潘好禮

宗城人第明經為上蔡令治在最開

元中遷豫州刺史勤

盧從愿

臨漳人開元中遷左力於治清廉無所私

諫為天下第一竇

裴度

聞喜人元和中拜門下侍書勞問賜絹百疋

西宣慰招討處置使討吳元濟入對延英曰主憂臣辱義在必死賊未授首臣無還期帝壯之度屯

郾城勞諸軍宣朝廷厚意士奮於勇時諸道兵悉
中官統監奏罷之使將得頗制號令李愬夜入懸
瓠城縛吳元濟以報度持節徐進撫定其人民始
知有生之樂度以蔡牙卒侍帳下或謂反側未安
不可去備度曰吾為彭義節度元惡已擒人皆吾
人也眾感泣申光平定度入朝會帝以二劍付監
軍梁守謙使悉誅賊將度遇郾城復與入蔡商罪
議誅守謙請如詔度固不然騰奏申解全宥者

甚**馬摠**系出扶風元和中副裴度宣慰淮西為彭
眾**義節度**留後蔡人習為惡相捍訐摠為設

教令明賞罰磨治**宋表廓**梓潼人宋初為西平縣
洗汰其俗一變主簿勾稽漏籍得民丁

萬餘州將薦其勤職就遷上蔡令**呂端**安次人太
又以課最權太子右贊善大夫宗時知蔡

州有善政吏**柳開**大名人雍熙初以殿中侍御史
兵列奏借留既上蔡令會大舉北征開部送

軍糧師選上書願從邊軍効死

張榮

真宗時知蔡州歲饑民相

率持杖劫人倉州民三百十八人有罪皆當死榮與推官江嗣宗議取為首者杖脊餘悉論杖罪詔

褒之盧士宏

新鄭人仁宗時知信陽軍官捕為妖術者餘黨懼及羣聚山谷間士宏請滅其

罪招之即相率歸命

王質

單父人以館職出知蔡州清靜慈惠蔡人德之吳育建安人慶

歷中知蔡州設伍保法以檢制盜賊時京師有告妖人千數聚確山者詔遣中使往招捕者十人至

則以巡檢兵往索之育曰使者欲得妖人還報耶曰然曰育在此雖不敏聚千人境內毋容不知此

特鄉民用浮屠法以利錢財兩一弓手召之可致也今以兵住人相驚疑請留母往中使以為然頃

之召十人者至械送闕下富弼河南人皇祐中除皆無罪釋之而告者服辜

富弼

禮部侍郎徙知蔡

州不以名位自驕專
意民事有情必達

魯有開

縣大姓把持官政有
縣大人仁宗時知確山

開治其最盛者遂以無事與廢陂溉民田
數千頃富弼守蔡薦之以為有古循吏風
孫瑜平博

人仁宗時知蔡州毀吳元濟像以其祠祀裴度大
水緣城隙入瑜使囊沙數千扞其衝城得勿壞

黃好謙

嘉祐中調新蔡令歲饑嬰兒多棄道上好
謙勸富民賑恤令小兒給壯者之半全活

甚眾 **呂公著**

壽州人英宗時由龍圖
閣直學士出知蔡州

丁諷

治平中知
蔡州設法

賑饑活者六十萬人籍為兵者又數千詔移知毫
州蔡人樂隸號呼事聞復還任及代去閉城斷橋

不得行
者累日

范純仁

吳人神宗時加直龍圖
閣知慶州黜知信陽軍

劉安世

魏人

元祐中知信
陽軍有治行

葛書舉

江陰人熙寧中知正
陽縣有惠政民思之

歐陽修

廬陵人神宗時改宣徽南苑使判太原府辭不拜
徙蔡州凡歷數郡不見治跡不求聲譽寬簡而不
擾故所至

劉攽

新喻人哲宗時出知蔡州給事中
孫覺胡宗愈中書舍人蘇軾范百

民便之

祿言攽博記能文章政事倅古循吏
宜留京師至蔡數月召拜中書舍人

歐陽棐

廬陵人元

符末知蔡州蔡地薄賦重轉運使又為覆折之令
多取於民民不堪命會有詔禁止而佐吏憚使者
不敢以詔旨從事棐曰州郡之於民詔令苟有未
便猶將建請今天子知覆折之病民乎詔止之若
有憚而不行何吏為

向宗回

開封人崇寧中知蔡
州擒劇賊殲其黨類

歲饑發廩興力役饑者
得濟而官舍部廩一新

趙士真

宋宗室權知信陽
軍建炎二年寇劉

滿至士真拒之兵潰遇
害後贈右朝奉大夫

郭贊

內江人建炎二年為
汝陽丞金人陷蔡州

守臣為所執乘間而逃獨贊舒繼明羅山人紹興朝服詔叱不肯降遂見殺

齊劉豫襲郟城繼明奮身與敵矢盡被擒不屈死

金劉肅

洛水人金末調新蔡令先時縣

賦民以牛多寡為差民匿不耕肅至命樹畜蕃者不加賦民遂殷富潁淮氏有竄入宋境籍為兵而

優其糧間有歸者頗艱於衣食時出怨言曰不如渡淮告者以謀叛論肅曰淮限宋境一水耳果欲

叛不難往也口雖言而心無實準律當杖八十奏可

徹伯爾

不知其所始哀宗時為忠孝軍

元帥天興二年自息州入援哀宗度茶城不守傳位承麟羣臣入賀徹伯爾不拜謂所覩曰事至於

此有死而已安能更事一君子遂戰死

徹

伯爾舊作察八兒今改

毛侂

恩州人為盜

宣宗南渡率眾歸國署為義軍招撫哀宗遣蔡以侂為都尉圍城之戰侂力居多城破自縊其子先

佺戰

温屯察遜

衛尉七十五之子哀宗幸蔡授尉前左副檢點圍城中數引軍潛出

巡邏時尚食須魚城西有積水曰練江往捕必軍衛乃可察遜常自領兵以往所得動千餘斤分賜

將士後知其出左右設伏伺而邀之力

戰死温屯察遜舊作温敦昌遜今改完顏講善

哀帝之奉御也蔡城破哀宗傳位承麟即自縊於幽蘭軒內族色勒從死遺言講善使焚幽蘭軒火

方城子城破元兵突入獨講善留不去為兵所執問講善以名對曰吾君終於是吾候火滅灰寒收

瘞其骨耳兵笑曰若狂者耶汝命且不保能瘞而君耶講善曰吾君有天下十餘年身死社稷忍使

暴露遺骸與士卒等耶吾逆知君輩必不遺吾吾是以留果瘞吾君之後雖寸斬吾不恨矣兵以告

其帥本展曰奇男子也許之乃掘其餘燼裹以敝衾瘞於汝水之旁再拜號哭將赴汝水死軍士救

之得免後不知所終 完顏講善已見哀宗
陵注色勒舊作斜烈本尉舊作奔蓋今並改 元棟

阿達什

威烏爾人任正陽縣達魯噶齊教民於窪
下田改種禾稻民獲有秋縣距朱臯倉三

百餘里民苦輸納為請於省府以金代輸民便之

棟阿達什舊作朶阿達實威烏爾舊作畏兀兒

達魯噶齊舊作達 張昇 其先定州人後徙平州至
魯花赤今並改 大中知汝寧府民有告寄

東書於其家者逾三年取閱有禁書一編且記里
中大家姓名於上昇亟呼吏焚其書曰妄言誣民

且再更赦矣勿論同列懼皆引起既而事聞廷議
謂昇脫姦執遣使窮問卒無迹可指乃詰以擅焚

書狀昇對曰昇備位郡守為民父母今斥誣訴免
究濫雖重得罪不避乃坐奪俸二月旁郡移文報

吳人侯君遠占有兵寇應在吳分野同列欲召屬
縣為備禦計昇曰此訛言也久當自息毋用惑民

聽衆論建之部使者
舉治行為諸郡最者
明萬孟雅
南昌人洪武初為
汝寧知府廉公有

威吏民畏服時天下初定戶籍脫漏里胥因
緣為奸孟雅奏清之於是賦役始得其平
錢鉞

仁和人成化中為汝寧知府持身清謹事至皆自
剖決吏胥無所庸其奸閑固始水田置文廟雅樂

在職九年流移歸
附增戶八千有奇
張子麟
藁城人宏治中為汝寧
知府有巨猾爭河灘退

地殺人獄久不決子麟至一訊立服值饑疫施醫
藥興水利全活萬計又創建連廩百二十楹儲穀

二十萬石
霍恩
茂山衛人正德中為上蔡知縣流
荒饑賴之
賊趙燧等臨城思被執賊脅之跪

罵曰吾比膝肯為賊屈乎賊日殺人於前以懾之
罵益厲賊以刃扶其舌支解之恩妻劉氏亦自縊

未絕復以簪刺心死事聞贈光祿
少卿劉氏宜人建忠節坊旌之
王佐
潞州人正
德中為西

平知縣流賊趙燧攻城佐手殺數十人夫斃其渠帥賊忿急攻三日佐力屈被執罵不絕口賊懸諸

竿殺而支解之贈光祿少卿立祠致祭時縣丞毛秀教諭程輔德訓導彭輔皆不屈死詔從祀佐廟

石瓚

介休人正德中為羅山知縣流賊猝至瓚親與賊戰面中一矢自拔去賈勇更進賊遂退

羅山獲全民因號其城為石公城主簿王續宗寧州人助瓚城守追賊至牢山遇害贈羅山知縣

王崇古

蒲州人嘉靖中為汝寧知府舉節孝祀忠烈摘發墨吏奸胥崇藩有中貴人怙寵恣

睚憚崇古威嚴輒避匿不敢出時橫山盜任泰等嘯聚為亂崇古密調兵出不意一鼓擒之

東

內江人嘉靖中為新蔡知縣以田賦不均做古方田法履故定稅積弊一清縣北窪下多水志

東開九清疏洪汝注於淮民不憂潦岳和聲嘉興人萬曆中為汝陽知縣歲荒民疫乃條上

災狀蠲逋賦廣儲備極補救之法汝水每當泛溢
百里內田廬淹沒和聲築隄汝水東岸遠迤五十
里水患
魏廷相嘉善人萬厯進士授汝陽知縣汝
遂息民治田無楛棹廷相示工人以式

令做為之至今號魏公車又
陳幼學無錫人萬厯
開運河便漕輓特詔褒之中授確山知

縣政務惠民積粟備荒墾菜田八百餘頃給貧民
牛具覈黃河退地百三十餘頃以賦民里婦不能

紡者授以紡車置屋分處貧民建公廨以居六曹
吏節公費代正賦之無徵者裁桑榆諸樹三萬八

千餘株開河渠百九十八道布政司劉潭成弟燦
臣助妾投妻治如律行太僕卿陳耀文家人犯法

立捕
胡來進諸城人萬厯末為遂平知縣先是石
治之洋河水無所洩歲受淹沒來進別開

一渠長二里有奇引水南
王建和貴池人崇禎初
入沙河由是水患遂息為汝寧知府屬

邑滂旱不均建和勘災重輕力請蠲緩民困以蘇
崇藩戚曉鍾振家倚勢恣行有司莫敢問建和白

於王申之學使者窮
治其罪一郡稱快
王世琮 達州人崇禎中為汝
寧推官討土匪流矢

貫耳而不動時號王鐵耳上官薦為兵備僉事分
巡其地十五年李自成陷其城被執厲聲大罵賊

用砲擊
殺之
李燦 韓城人崇禎中為汝寧知府會上賊
嘯聚謀盡刈田間麥使城中饑困燦

乃偽授賊渠殷守祖等為千總賊喜入城邀
賞燦先伏力士於壁後盡殲之民賴以安
王信

寧州人崇禎中為正陽知縣單騎出撫土匪會流
賊數萬猝至被執不屈死賊攜其首以去邑諸生

田育性率鄉勇追至淮南始奪歸面猶如生閱四
日其子來覓屍猶舒指握子手若相訣者詔贈光

祿寺丞建
祠祀之
嚴棻 常熟人崇禎中為信陽知州時流
寇充斥棻勇登陴悉力守禦賊

興世王犯州棧自製火器
擊却之賊相戒不敢犯境
官篆膠州人崇禎十五年

汝寧通判往攝其縣事時民舍盡燬篆廣招流亡
會左良玉駐城南兵日肆淫掠篆入良玉營以大

義奪還之民獲完家室者甚眾後賊黨
賀一龍掠地上篆篆出禦之陷陣死
許永禧曲沃

人崇禎中為上蔡知縣有惠政十五年李自成遣
數騎抵城下大呼曰今日不迎降明日屠爾城眾

懼永禧數曰賊勢如此彈丸邑豈能保吾一死盡
職而已明日賊果大至永禧具袍笏北面再拜據

案秉燭端坐
賊入遂自刎
高斗垣繁峙人崇禎中為西平知縣
性孤鯁以清慎得民十五年

流寇陷城不屈死時遂平知縣劉英
貴州人亦誓眾死守城陷罵賊死
郝瑞日陝西人崇

禎中以固始未臯鎮巡檢署羅山縣事時當殘破
之後瑞日單騎攜二童至縣止僧寺闖賊遭偽官

至土寇萬朝勲潛與之通刦瑞日於家瑞日乘間殺朝勲懷印奔鳳陽為兩阻復見執賊愛其勇欲留之瑞日大罵不屈賊
傅汝為 江陵人崇禎末為

甯之并殺其僕二人
汝為拊循士卒嬰城固守城陷赴北
高孝誌 江

河死汝陽令文師頤廣西人亦死之
人崇禎末為信陽知州流賊來犯城或勸以他避

孝誌曰死社稷君命也安所逃乎與訓導李逢旭
陳所聞里居靜海知縣張映宿俱

死之孝誌贈叅議餘贈郵有差
本朝線縉 廣寧人順治二年守汝寧時值亂後郡無

家縉省刑簿賦與民更始乃修學宮勸開墾流亡
漸集遺黎始有安堵之樂至今稱國初賢守云

許應鯤 襄城人順治十年知汝陽縣性慈惠視民
如子是冬大兵征楚牧馬汝寧勢且入城

內百姓驚恐應鯤往力爭以受侮自經兵將亦
遂拔營去郡人感其以死衛民建祠尸祝焉 **金**

鎮 山陰人康熙時為汝陽縣知縣汝陽舊賦每畝
四分 國初知縣行權宜之法增至九分因請

上官疏聞于 朝仍依正供民困頓舒後值歲荒
乃捐俸築城貧民籍以全活者甚眾尋陞揚州知

府士民追送境 **何顯祖** 義州人康熙二十六年知
外有垂泣者 汝寧府仁慈奕亮政事練

達下車日十四城利弊即時興除吏畏民懷聲名
藉甚後有陝西運米之役極言汝寧地瘠民貧不

可例他郡上官卒從其 **吳璵** 沁州人知確山縣性
議去任後民立祠祀之 明決每興利除弊惟

恐不及清賦役伸冤抑鋤豪強閭里肅清及去士
民建銅川書院以誌遺愛康熙五十七年入祀

朴士秀 鑲黃旗漢軍康熙四十年知確山縣聽訟
明決革除火耗及一切陋規建義學督

課生徒康熙五十四年入祀

人物漢尹更始

字翁君汝南人宣帝時從沛郡蔡千秋受穀梁春秋官至諫大夫長樂戶

將又受左氏傳取其變理合者以為章句傳子咸及翟方進琅琊房鳳

桓寬

字次公汝南人

治公羊春秋舉為郎遷廬江太守丞博通喜屬文推衍鹽鐵之議增廣條目極其論難著數萬言

翟方進

字子咸上蔡人父翟公好學為郡文學方進年十二三失父孤貧給事太守府為小

史從汝南蔡父相蔡父大奇其形貌曰小史有封侯骨當以經術進乃西至京師從博士受春秋積十餘年經學明習以射策甲科為郎累為丞相封高陵侯方進知能有餘兼通文法史事以儒雅緣飭法律號為通明相于宣亦明翟義字文仲方進經為行君子人也官南郡太守

為郎累遷東郡太守王莽居攝義心惡之乃謂姊
子上蔡陳豐曰新都侯必代漢家其漸可見吾身
守大郡父子受漢厚恩義當為國討賊欲舉兵西
誅設令時命不成死國埋名猶可以不慚於先帝
今欲發之乃肯從我乎豐年十八勇壯許諾遂與
嚴鄉侯劉信等舉兵移檄郡國言莽鴆殺孝平皇
帝矯攝尊號兵敗亡至固始

周嘉

字惠文安成人
高祖父燕宣帝

時為郡決曹掾太守欲枉殺人燕諫不聽後囚家
守闕稱寃詔遣覆考燕代太守繫獄當下蠶室不
食而死燕五子皆至刺史太守嘉仕郡為主簿王
莽末從太守何敞討賊敞為流矢所中賊圍繞數
十重白刃交集嘉乃擁敞以身扞之仰天號泣賊
兩相視曰此義士也給其車馬遣送之後舉孝廉
拜尚書侍郎光武引見問以遭難之事嘉對曰太
守被傷命懸冠手臣實驚怯不能死難帝曰此長

者也詔尚公主嘉稱病篤不肯當選零陵太守
卒吏民為立祠焉從弟暢性仁慈位至光祿勳

王

琳

字巨尉汝南人年十餘歲喪父母因遭大亂百
姓奔逃惟琳兄弟獨守家廬號泣不絕弟季出

遇赤眉將為所捕琳自縛請先季死賊矜而放
遣之由是顯名鄉邑後辟司徒府薦士而退

許

揚

字偉君平與人少好術數王莽輔政官酒泉都
尉及莽篡位變姓名為巫醫逃匿他界莽敗方

還鄉里建武中太守鄧晨欲修復鵠郤陂聞揚曉
水脉署為都水掾揚因高下形勢起塘四百餘里

數年乃立百姓得其便初豪右大姓因緣陂役競
欲辜較在所揚一無聽遂共譖揚受取賕賂晨收

揚下獄而械輒自解晨驚曰果監矣太守聞忠信
可以感靈今其效乎即夜出揚時天大陰晦道中

若有火光照之及卒晨為起
戴憑字次仲平興人
廟圖畫形像百姓皆祭祀之

經徵拜侍中光武謂曰侍中當匡輔國政勿有隱情憑對曰陛下嚴伏見前太尉西曹掾蔣遵清亮忠孝學通古今陛下納庸受之訢遂致禁錮帝怒憑出自繫廷尉有詔勅出後勅尚書解遵禁錮正旦朝賀帝令羣臣能說經者更相難詰羲有弗通輒奪其席以益通者憑遂重坐五十餘席京師語曰解經不窮戴侍中鄭敬字次都新遷人為郡門下掾與鄧日別去敬清志高世光武連徵不到新遷都尉逼為功曹廳事前樹時有清汁以為甘露敬曰明府政未能致甘露此青木汗耳辭病去隱處精學蛾陂中與同郡鄧敬折艾為坐以荷薦肉瓠瓢盈酒言談彌日蓬廬鄧憚字君章西平人年十二失母單門琴書自娛居喪過禮王莽時上書言劉氏享天命陛下取之以天還之以天可謂知命若不早圖不先於竊位莽大怒收繫詔獄脅憚自告

狂病恍惚憚嗔目罵曰所陳皆天文聖意非狂人
 所能造遂繫須冬會赦得出光武時舉孝廉為上
 東城門侯帝嘗出獵夜還憚拒關不開帝乃廼從
 東中門入明日憚上書諫賜布百疋後令憚授皇
 太子韓詩侍講殿中及郭后廢太子意不自安憚
 乃說太子引愆退身奉養母氏太子從之帝竟聽
 許憚再還長沙太守坐事左
 轉芒長免歸避地教授卒
 鄧壽字伯孝憚子善
 文章以廉能稱
 三遷尚書令朝廷每有疑議嘗獨進見肅宗奇其
 智策擢京兆尹後為尚書僕射時大將軍竇憲威
 傾天下嘗使門生齋詣壽有所請託壽即送詔
 獄上書陳憲驕恣又因朝會譏刺憲等辭旨甚切
 憲怒陷以
 事自殺
 唐羌字伯游汝南人和帝時辟公府補
 臨武長棄官還家不應徵召著唐
 子三十
 餘篇
 周磐字堅伯安成人少遊京師好禮有行
 居貧養母儉薄不充迺就孝廉之舉

和帝初拜謁者除任城長遷陽夏重合令皆有惠
政後思母棄官還鄉里母歿哀幾毀滅服終遂廬
冢側教授門徒常千人公府三辟皆不應將卒
命二子編簡寫堯典一篇置棺前示不忘聖道

廖

扶

字文起平與人習韓詩歐陽尚書教授常數百
人父為北地太守永初中坐羌沒郡下獄死扶

感父以法喪身遂絕志世外專精經典尤明天文
識緯風角推步之術州郡公府辟召皆不就逆知

歲荒聚穀數千斛悉用給宗族姻親又斂葬疫死
不能自收者常居先人家側未曾入城市人因號

為北郭先生子孟 **張劭**字元伯汝南人少游太學
舉偉舉並知名與山陽范式為友二人並

告歸鄉里式謂劭曰後二年當還過拜尊親見孺
子焉乃共剋期日後期方至劭具以白母請設饌

以候之母曰二年之別千里結言爾何相信之審
耶對曰巨卿信士必不乖違母曰若然當為爾醢

酒其日巨卿果到升堂拜母盡歡而別後劬寢疾
臨盡歎曰恨不見吾死友尋卒見夢於式式往奔
喪未及到而喪已發引至壙將定而柩不肯進移
時見式素車白馬號哭而來其母望之曰是必范
巨卿也式因執紼引柩於是乃前
蔡順字君仲安
成入少孤
式遂留止冢次為修墳樹然後歸
養母嘗出求薪客卒至母望順不還乃啗指順即
心動馳歸跪問其故母曰有急客來吾嗔指以悟
汝耳母終未及葬里中災火將逼其舍順伏棺號
哭叫天火遂越境他室順獨得免母平生畏雷亡
後每有雷震順輒圓冢泣曰順在此
薛包字孟嘗
汝南人
後舉孝廉順不能遠離墳墓遂不就
好學篤行喪母以孝聞父娶後妻而憎包分出之
包日夜號泣不去被杖廬於舍外旦入灑掃父怒
又逐之乃廬於里門晨昏不廢歲餘父母慚而還
之既而弟子求分財異居包不能止乃中分其財

奴婢引其老者田廬取其荒頓者器物取朽敗者
弟子毀破其產復賑給建先中公車徵拜侍中稱

疾不起詔賜告歸如禮如毛義周燮字彥祖安成人決曹掾燕後

父不聽曰吾聞聖賢多異貌與我宗者乃此兒也
始在髫髻而知廉讓十歲通詩論語及長專精禮

易不讀非聖之書不修賀問之好結廬岡畔非身
所耕漁不食延光二年安帝以纁幣聘宗族勸之

變曰夫修道者度時而動動不以時馬得亨乎因自戴到潁川辭疾而歸戴良字叔鸞慎陽人

曾祖父遵字子高平帝時為侍御史王莽篡位稱
病歸鄉里好施尚俠食客三四百人時人因為之

語曰關中大豪戴子高良少誕節母意驢鳴良常
學之以娛樂焉良才既高達議論尚奇多駭流俗

辟司空府不至悉將妻子許峻字季山平與人善
逃入江夏山中優游不仕卜占之術多有顯

驗方之前世京房所著易林行於世孫曼少傳峻學顯名桓帝時

黃憲

字叔度慎陽人年十

四穎川荀淑與語移日不能去曰吾之師表也同郡戴良才高倨傲見憲未嘗不正容陳蕃周舉嘗

相謂曰時月之間不見黃生則鄙吝之萌復存乎心太守王龔在郡禮進賢達卒不能屈憲郭林宗

少遊汝南稱叔度汪汪若干頃波澄之不清滄之不濁不可量也初舉孝廉又辟公府人勸其仕憲

亦不拒之暫到京師而還竟無所就年四十八終天下號曰徵君

魏桓

字仲英安陽人桓帝

時數被徵鄉人勸之行桓曰夫千祿求進所以行其志也今後宮千數其可損乎廐馬萬匹其可減

乎左右權豪其可去乎皆對曰不可桓乃慨然歎曰使桓生行死歸於諸子何有哉遂隱身不出

袁著

汝南人年十九為郎中見梁冀凶縱不勝其憤詣闕上書冀密遣捕著著乃變易姓名後

託病偽死結捕為人市棺殯送冀廉知其詐陰求得笞殺之

陳蕃

字仲舉平與人年十五開

處一室庭宇蕪穢父友問之蕃曰大丈夫當掃除天下安事一室乎徵拜議郎歷遷大鴻臚以救白馬令李雲免復徵拜議郎遷光祿勳時封賞踰制內寵猥盛蕃上疏諫帝頗納其言延熹八年代楊秉為太尉時中常侍復被任用排陷忠良李膺等皆以忤旨抵罪蕃因朝會固理膺等請加原宥又諫請劉瓚成瑨等宦官由此疾蕃彌甚猶以蕃名臣不敢加害及竇后臨朝以蕃為太傅蕃與后父大將軍竇武同心盡力徵用名賢謀誅曹節王甫等事泄節等矯詔害之子逸蕃友人陳留朱震匿之得免後大赦黨人

袁閔

字奉高汝南人為郡功曹閔數辭公府之命不

修異操而

周乘

字子居安成人天資聰明高時岳致名當時立非陳蕃黃憲之儔不交也蕃常

歎曰周子居真治國之器譬諸寶劍則世
之干將舉孝廉為泰山太守甚有惠政
郭亮字恒

直朗陵人李固弟子梁冀誣殺固露其屍於四衢
令有敢臨者加其罪亮年始成童遊學洛陽乃左
提章鉞右秉鈇鎖詣闕上書乞收固屍不許因往
哭臨遂守喪弗去夏門亭長呵之亮曰義之所動
豈知性命何為以死相懼太后聞而不誅亮由此
顯名又鄭遂汝南人亦固弟子與趙承等共論固
言迹以為李咸字元貞西平人孤持自立家貧母
德行一篇老躬耕奉養舉茂才累經州郡以
廉幹知名建寧三年拜太尉在朝清忠權倖憚之
熹平初竇太后崩宦官欲議別葬時咸病扶輿而
起搗椒自隨謂妻子曰若太后不得配食桓帝吾
不生還矣上疏力爭從之尋以老乞歸悉還所賜
物秉敝牛車使子男御晨發
京師家積貧狹庇蔭草廬卒
王雋字子文汝南人
少為范滂許章

所識與南陽岑暉善為人外靜而內明不應州郡
三府之命公車徵不到避地居武陵躬自耕釣歸

傷者百餘家獻帝都
許復徵為尚書不就 **伍孚** 字德瑜吳房人質性剛
毅勇壯好義獻帝時為

越騎校尉忿董卓凶毒志手刃之乃朝服懷佩刀
以見卓孚語畢辭去卓送至閣以手撫其背孚因

出刀刺之不中卓呼左右執殺孚孚大言曰恨
不得磔裂奸賊於都市以謝天地言未畢而斃 **許**

邵 字子將平輿人少峻名節好人倫多從賞識與
從兄靖俱有高名好共叢論鄉黨人物每月輒

更其品題故汝南俗有月旦評司空楊彪辟舉方
正敦樸皆不就後避地豫章而卒兄虔亦知名汝

南人稱平輿洲有二龍焉助子 **三國漢許靖** 字文
混清醇有職鑒仕魏至尚書

舉董卓秉政靖懼誅出奔至會稽孫策渡江走交
與入少與從弟劭俱知名察孝廉除尚書郎典選

州靖身坐岸邊先戴附從疏親志發乃從後去劉
璋使使招靖入蜀為已郡廣漢太守昭烈克蜀以
靖為左將軍長史及即尊號拜司徒年逾七十愛
樂人物誘納後進清談不倦丞相諸葛亮皆為之
拜
陳到
字叔至汝南人自豫州隨先主名位常亞
趙雲俱以忠勇見稱建興初官至永安都
督征西將
費禕
字文偉邛人少遊學入蜀會先主
軍封亭侯
定蜀禕遂留益土任為太子舍人
後主踐位為黃門侍郎丞相亮南征還羣僚於數
十里遠迎年位多在禕右而亮特命禕同戴由是
眾人莫不易觀使吳辭義不屈孫權每視其醉問
以國事并論當世之務禕輒辭以醉退而撰次所
問事事條答無所遺失權甚器之謂禕曰君天下
淑德必當股肱蜀朝建興中代蔣琬為尚書令禕
識悟過人省讀詩記衆目暫視已究其意旨終亦
不忘常以朝晡聽事其間接納賓客飲食博戲盡

欽定四庫全書

欽定大清一統志

人之歡事亦不廢遷大將軍錄尚書事當國
功名畧與琬比子恭為尚書令顯名當世 費觀

字賓伯邨人先主時為巴郡太守江州都督建興
初加振威將軍楊戲贊云當官理任行術辦舉

張通

汝南人後主時為殿中督後主東遷洛陽時
擾攘倉卒蜀之大臣無翼從者惟郤正及通

捨妻子單

魏和洽

字陽士西平人舉孝廉大將軍
身隨侍辟皆不就魏武定荊州辟為丞

相掾時毛玠崔琰選用先尚儉節洽言曰古之大
教務在通人情而已凡激說之行則容隱偽矣丈

帝踐阼為光祿勳封安城亭侯明帝太和中高堂
隆奏時風不至洽言消復之術莫大於節儉轉太

常清貧守約至賣田宅以自給
子適才爽開濟官至吏部尚書

吳陳化

字元耀汝南人博覽

眾書氣幹剛毅仕吳為郎中使魏善應對太帝嘉
其奉命光國拜掾為太守遷太常兼尚書令正色

立朝勸子弟廢田業絕治產仰給官廩
不與百姓爭利子熾字公熙有志操
屈晃 汝南人吳

大帝時為尚書僕射屈晃志匡社稷嘗平諸將吏
泥頭自縛詣闕回諫帝大怒牽入殿杖一百後孫

皓即位詔曰故僕射屈晃志匡社稷
忠諫亡身其封晃子緒為東陽亭侯
蔡珪 汝南人為吳將

守株陵弟歆守沔中時南北為互市諸將多相襲
奪以為功珪與歆書曰軍國固當舉信義以相高

聞疆場之上往往有襲奪互市甚不可行弟慎母
為小利而忘大備也侯者得書以呈周浚浚曰君

子也及渡江求建得之間其本曰汝南人也
浚戲曰吾固疑吳無君子而卿果吾鄉人
孟宗

字恭武郾人性至孝母病冬節思食筍時地凍無
筍宗入竹林哀泣有頃出筍數莖作羹供食母病

尋愈人以為至孝
晉李秉 字元胄平春人有雋才
所感官至吳司空
官至泰州刺史秉嘗答

司馬文王問因以為家誠曰昔侍坐於先帝時有三長吏俱見臨辭出上曰為官長當清當慎當勤並受詔上又問必不得已於斯三者何先或對曰清固為本次復問吾對曰清慎之道相須而成必不得已慎乃為大夫清

張光

字景武鍾武人以牙門將伐吳有功遷江

者不必慎慎者必自清夏西部都尉初光以百餘人戍馬蘭山北氏圍之百餘日光以兵少路遠自分敗沒會梁王彤遣兵迎光遂還長安彤表光處絕圍之地有耿恭之忠宜加甄賞以明獎勸於是擢新平太守後鎮魏興為楊難敵所圍嬰城固守自夏迄冬憤激成疾佐吏及百姓咸勸光退光按劍曰吾受國厚恩不能剪除寇賊何得退還也聲絕而卒遠近傷惜之子二吳邁吳少辟太宰掾邁多才畧有父風

李重

字茂曾鍾武人少好學有文辭早孤與羣弟居以友愛著稱為尚書吏部郎務抑華競不通私

謁特留心隱逸由是羣才畢
舉子式有美名官至侍中 **和嶠** 字長輿洽孫少

其能整風俗理人倫起家太子舍人庾顛見而歎

曰和嶠森森如千丈松施之大厦必有棟梁之用

武帝時為黃門侍郎遷中書令帝深器遇之舊監

令共車入朝時荀勗為監嶠鄙勗為人每同乘高

抗專車而坐乃使監令異車自嶠始也惠帝時拜

太子太傅加散騎常侍卒弟郁以清幹稱歷官尚

書 **周浚** 字開林安成人性果烈以才理見知有人

令 **周浚** 倫鑒識初仕魏為尚書郎後隨王渾平吳

封成武侯移鎮秣陵有威德武帝問浚御宗後生

稱誰為可浚曰臣叔父子恢稱重臣宗從父子馥

稱清臣宗帝並召用恢與同郡和郁等號三十四

友馥少與成公簡齊名起家為諸王文學累遷吏

部郎選舉精密論望益美惠帝時以功封永寧伯

馥自經世故每欲維正朝廷忠情懇至以東海王

越不盡臣節每言論厲然越深憚之後以建策
遷都為越所構卒子密性虛簡時人稱為清士

顛

字伯仁浚子少有重名元帝時為尚書左僕射
領史部顛性寬裕而友愛過人王導甚重之及

敦搆逆顛奉詔詣敦敦憚其辭正不知所答長史
郝嘏等勸顛避敦顛曰吾備位大臣寧可復草間

求活耶俄被收路經太廟顛大言曰天地先帝之
靈賊臣王敦傾覆社稷神祇有靈當速殺敦語未

畢收人以戟傷其口血流至踵觀者皆為流涕
遂遇害後追贈左光祿大夫儀同三司謚曰康

嵩

字仲智顛之弟稍直果狹每以才氣陵物元帝
朝累遷御史中丞時帝以王敦勢盛漸疏忌王

導等嵩上疏諫帝感悟等獲全及敦既害顛使
人弔嵩嵩曰亡兄天下人為天下人所殺復何所

弔敦甚銜之密使奴入李脫誣
嵩及周筵潛相署置遂害之

畢卓

字茂世新蔡
銅陽人少希

放達為胡母 **千寶** 字令升新蔡人少勤學博覽書
輔之所知 記以才器名為著作郎平杜莖

有功賜爵闕內侯累遷散騎常侍著晉記二十卷
稱良史性好陰陽術數撰集古今神祇靈異人物

變化名為搜神記及 **孟嘉** 字萬年宗曾孫少知名
雜文集皆行于世 太尉庾亮領江州辟部

廬陵從事後為桓溫參軍溫甚重之九月九日溫
宴龍山風吹嘉帽墮落嘉不之覺溫命源咸作文

嘲嘉嘉即答之其文甚美四座 **南北朝齊周顒** 字
嗟歎轉從事中郎遷長史卒 彥

倫顒七世孫初仕宋入齊歷中書郎兼著作工散
隸書法每賓友會同辭韻如流聽者忘倦兼善老

易清貧寡欲終日長蔬雖有妻子獨處山舍王儉
謂曰卿山中何所食顒曰赤米白鹽綠葵紫蓼後

轉國子博士著四 **梁周捨** 字昇逸顒子幼聰穎既
聲切韻行于世 長博學善誦詩書音韻

清辨從兄綿為剡縣賊汚籍沒資財捨推宅助馬
武帝時拜尚書祠部郎禮儀損益多自捨出時王
亮得罪歸故人莫至捨獨敦恩舊亮卒身營殯葬
時人緝之捨居職屢徙而常留省內預機密二十
餘年稱賢相性儉素如布衣普通
隋周法尚

字德邁安

五年以右驍衛將軍知詹事卒
成人少有風稟好讀兵書周宣帝優寵之高祖受
禪為黃州總管詔使經畧江南伐陳之役陳城
州刺史熊門起拒戰法尚擊破之擒起于陣遷永
州刺史安集嶺南陳桂州刺史錢季卿等先後降
煬帝嗣位累進右光祿
大夫少子紹範最知名
董展

字伯仁汝南人
以才藝稱鄉里號為智囊

官至光祿大夫殿中將軍尤長于畫與展
子虔齊名曾作道德經變相為時所稱

唐周允

元
字汝良安成人弱冠舉進士廷載初累遷右肅
政御史中丞同鳳閣鸞臺平章事武后宴宰臣

詔陳書傳善言允元曰耻其君不如克舜武三思
勅奏其語指斥后曰聞其言足以為誠安得為過

耶
袁滋

字德深朗山人羶學博記少依元結讀書
結重之建中初歷侍御史刑部大理叢罪

人失其平憚滋守法因權勢以請滋終不著奏德
宗招來西南人選郎吏可撫循者皆憚行至滋不
辭帝嘉之累遷華州刺史召為左金吾衛大將軍
耆老述道後遷河南觀察使累封淮陽郡公卒滋
性寬易與之接者皆自謂可見肺肝薄
居處衣食能為春秋工篆隸有古法

周墀

字德升汝

南人少孤事母孝及進士第官集賢殿學士屬詞
高古文宗雅重之武宗朝累拜義成節度使宿將
暴警不循令者墀命鞭其背一軍大治進同中書
門下平章事河東節度使王宰求領宣武駙馬都
尉韋讓求為京兆墀持不與由是妾進者少袁會
帝召宰相議河蝗事墀對不合旨罷為劍南東川

節度使鄭顥言于帝曰世謂倅以直言相亦以直言免帝悟加檢校尚書右僕射卒

趙匡凝

字光儀蔡州人嗣父德諲爵由唐州刺史為山東道節度使以威惠聞天祐元年封楚王時諸道

不上供惟匡凝歲貢賦天子朱全忠遣人諭止之匡凝流涕曰吾為國屏翰敢有他志遂絕全忠全

忠怒出兵攻之因敗自殺

宋滌何

字漢公汝陽人父庸周顯德中獻贊聖策九篇世宗奇其

言宋初為河南簿太平興國中歷殿中丞知龍州何十歲識音韻十五能屬文篤學嗜古王禹偁雅

重之淳化三年舉進士解褐將作監丞累遷右司諫真宗初獻五議上覽而喜之咸平二年舉入閣

故事何次當待制獻疏請罷措克之臣復周官唐式是冬從幸大名詔方過事疏上真宗嘉之景德

初知制誥賜金紫掌三班院卒何樂名教勤接士類好學著馭史通十餘篇有集四十卷

孫僅

字鄰幾何弟少勤學與何俱有名于時咸平元年
舉進士兄弟連冠貢籍時人榮之解褐舒州團練
推官會詔舉賢良方正之士趙安仁以僅名聞權
光祿寺丞累遷給事中天禧元年卒僅性端慤中
立無競篤于儒學士大夫
推其履尚有集五十卷
王美 蔡州人十世同居
咸平中有司請加

旌表詔從之
仍蠲其課調
祖士衡 字平叔上蔡人少孤博學有
文楊億謂劉筠曰祖士衡儒

學日新後生可畏也舉進士授大理評事累遷起
居舍人知制誥為史館修撰士衡兒時有僧相之

曰是兒神骨秀異他日有名于時若
年過四十當位極人臣年三十九卒
祖無擇 字擇

蔡人進士高第歷官廣南轉運使入直集賢院時
封孔子後為文宣公無擇言以祖謚加後嗣非禮

也于是議改為衍聖公熙寧初王安石諷求其罪
謫忠正軍節度副使尋知信陽軍卒無擇為人好

義篤于師友嘗從孫明復學經術又從穆修為文章兩人死力求其遺文景次之傳于世以言語政事為時名御用小
謝良佐 字顯道上蔡人與游酢累放棄士論惜之
呂大臨楊時在程門號四先生登進士第建中靖國初官京師以口語繫詔獄廢為民良佐記問該贍對人稱引前師至不差一字事有未徹則顛有泚與程頤別一年復來見問其所進曰但去得一矜字爾頤喜曰是子力學切問而近思者也
朱勝非 字藏一蔡州人崇寧所著論語說行于世
二年以上舍登第靖康初為東道副總管建炎改元試中書舍人兼權直學士院時方草創勝非憑欺草制辭氣嚴重如平時總制使錢蓋進職勝非言蓋棄師誤國封還貼黃蓋遂罷缺官衛膚敏坐論元祐太后兄子徙官勝非言以外戚故去諫臣非所以示天下累遷尚書右僕射兼御營使苗劉之亂保護功居多

太后語高宗曰元高興字功起蔡州人少慷慨多大節力挽二石弓嘗步獵南陽

山中遇虎跳踉大吼衆皆驚走興神色自若發一矢斃之至元間屢立戰功嘗召入朝悉獻江南所得珍寶世祖曰卿何不省稍留以自奉對曰臣素貧賤今幸富貴皆陛下所賜何敢隱停獲之寶物

帝曰直臣也累官左丞相皇慶二年卒

張桓字彥威萊城人父木知汝寧府因家焉桓以國

子生累官陝西行臺監察御史以言事不合去未幾汝寧盜起桓避之碓山賊久知桓名襲獲之皆

羅拜請為帥弗聽囚六日旌至渠魁前桓直據榻坐與之抗論逆順其徒猝起跪桓仰天大呼誓

叱彌厲且屢唾賊面賊猶不忍殺謂桓曰汝但一揖亦恕汝死桓瞑目曰吾恨不能手斬逆首肯聽

汝誘脅而折腰哉賊遂刺之後賊語人曰張御史真鐵漢害之可惜事聞贈禮部尚書謚忠潔明

趙懿德

字秉彛汝陽人洪武初由戶部尚書改吏部帝嘉其典銓平明嘗召與四輔官坐論

治道命畫史圖豫禁中終陝西參政子穀性孝善屬文工草書累官詹事府少詹事

孫顯

信陽

人父喪廬墓三年鄉里推重之洪武中領鄉舉入太學太祖臨幸說書稱旨授給事中累陞工部尚

書後廷諍忤旨杖四十謫戍雲南籍其家止牛一頭茅屋數間使者還報上嘉歎召復原職在途卒

梁銘

汝陽人以廕補燕山前衛百戶洪武末北平被圍銘戰甚力屢建奇功積官後軍都督同

知鎮守寧夏封保定伯宣德初為左副總兵征交趾卒銘處心坦易臨事寬簡而勇敢精悍能撫卹

士卒時衡岳字世贍西平人洪武末舉于鄉時詔論重之選諸生詣詹事府議事岳敷陳時政

切直不過擢潮州府同知歷西安慶陽知府永樂十年朝覲入京以言事忤旨謫戍交趾洪熙初以

薦起南城知縣改南豐常于官舍種蔬以自給家
人或有愠色岳曰不猶愈于謫戍時耶後擢知桂
林府前後厯四郡及歸貧趙敏字子聰毅于能文
無以為家士論莫不高之章工書畫以鄉舉
授兵部主事擢吏部郎中正統十四年扈從土木
失車駕所在衆欲南奔敏曰昔稽紹蕩陰之事諸
君獨不聞耶乃易服躍馬而北尚禴字景福羅山
人正統進士
除行人嘗上書請毋囚繫大臣擢南院御史以劾
周銓下獄謫雲南驛丞又因災異上書陳數事悉
格不行量移豐城知縣成化初擢湖廣僉事有司上其治行賜詔旌異徐廷璋字公
山人景泰進士授給事中嘗陳時政七事劾罷四
巡撫直聲振中外成化初錦衣都指揮門達有罪
廷臣會鞠皆畏達不敢問廷璋怒叱加刑達乃伏
辜厯右僉都御史巡撫延綏改甘肅又撫寧夏皆

有聲朱儉

字子岷上蔡人幼孤每逢父忌日輒臥冢大慟向母問父形容繪像事之毋辛貧不

能葬芟舍于野負土為墳隆冬盛雪不少梁珪子

輟及葬羣鵲來巢枯木復榮天順中旌表

裴父爵正統中征鄧茂七有功破貴州叛苗擒其

王韋同烈進封保定侯尋討平清浪蠻寇擊敗涼

州賊兵成化中掌都督左軍尹冕西平人為諸生

府事卒贈彝國公謚襄靖

廬墓側形容枯槁墓旁產紫芝十六莖復有雙劉

柳交幹而生父聰歿復廬墓三年成化中旌表

政確山人父母相繼歿廬墓六載歲大旱獨周其

墓田五六里得雨有不肖數火其廬火皆自息

王賓亦確山人冬月母病思笋不可得賓日夕號

泣竹忽生笋母食之而愈及歿廬墓芝產于側並

成化中曹鳳字鳴岐新蔡人成化進士授初門知

旌表縣宏治初用庶能擢御史多所論建

出知蘇州府舉治行卓異正德初歷右副都御史
巡撫延綏鳳雅操方正數與鎮守中官忤召理院
事以憂歸劉瑾銜其不通饋問屢陷之遂
卒明年瑾誅遣官諭祭仍給金營葬
遜學字希

賢上蔡人成化進士改庶吉士授檢討歷浙江陝
西山東學政所至務從寬厚尋陞戶部侍郎滿考
當廢子乃廢弟之子為國子生正德間累遷禮部
尚書歿歷中外三十餘年忠清端亮始終靡間

徐文英

字景莘西平人成化進士歷官苑馬寺少
卿致仕家居正德六年流賊掠境文英率

鄉勇禦之兵敗遇害贈太僕寺卿同時與難者
生員徐固輪戚壽義官賈得山等六十四人
趙

時中

字宜之羅山人成化中舉鄉薦歷官御史正
德初忤劉瑾廷杖落職遭父喪廬墓有白鳩

來巢事聞
詔旌其門

吳文紳

正陽人天性至孝成化十一年
母楊氏遘疾文紳朝暮侍湯藥

及卒結廬墓側林中
枯木復榮人咸異之
何景明字仲默信陽人生有異質八歲能詩古文

宏治中進士授中書舍人正德初劉瑾竊柄遂謝病歸坐罷瑾誅故起秩九年乾清宮災流言義子不當畜逸軍不當留番僧不當寵宦官不當任留

中尋進吏部郎錢寧欲交歡之不可官至陝西提學副使景明志操耿介尚節義與李夢陽並有國士風海內號曰何李所著詩歌雜文行世

孟字望之信陽人有文學與何景明崔銑輩稱十才子登宏治進士授行人遷御史正德中疏論

大學士靳貴不協入望梁儲縱子殺人並宜罷下詔獄謫桂林教授稍遷汶上知縣嘉靖中權僉都

御史督儲南京間母病即解印馳歸抵家甫月餘而母歿服闋拜南京大理卿卒官貧不能殮僚友

賈金**張來儀**遂平人正德初為四川羅江知縣以賈能稱會蜀寇青頭保為亂府檄來

賈之

儀于劍州禦之兵敗被執
賊欲踣之大罵不屈遇害
方珪 字國珍汝寧千戶
所人貌魁梧力能

舉昂並挽雙弓正德六年流賊至汝珪隨都指揮
余英拒賊韓莊英先奔衆潰珪獨奮力戰手刃數

十人矢盡刀折下馬撤屋椽
復戰賊圍繞數匝攢射死
戴璜 字宗儀新蔡人
為邑諸生正德

七年流寇猝至璜方與其子奎讀書村墅賊得璜
欲用之不從脅以刃璜瞑目罵賊賊怒殺之掠其

子入壘賊帥詢其故歎曰壯士也何為害
之遂斬害璜者釋其子令葬璜面猶如生
熊應周

新蔡人正德七年流寇掠邑境應周隨父絃匿村
舍為賊所得將殺絃時應周年十六長跪哀號以

身翼蔽其父求以死
張杰 字朝英羅山人正德十
代賊大感動俱舍之
五年貢太學為齊東知

縣事親孝後父母相繼歿廬墓六年墓地高故無
水一日墓傍湧泉清冽不竭縣令楊越賈璘皆詣

廬旌
禮馬
馬錄

字君卿信陽人正德進士授固安知縣擢御史世宗初按江南諸府有聲中官

黃錦誣劾高唐判官金坡逮繫五百餘人錄力爭得少解移按陝西汚吏聞風遁去繼按山西治妖

賊李福達獄武定侯郭勳移書為解錄不從勳劾奸亂法劾已伏罪會廷臣交劾勳與張璉桂

萼合謀為蜚語聞上遂大反前獄錄謫戍廣西南丹衛竟卒戍所隆慶初追贈太僕少卿羊可

立

字子豫汝陽人父侏嘉靖間鄉薦歷榆社府谷知縣遷鄜州歸隱城南柳塘村人稱為南溪先

生卒祀鄉賢可立萬厯進士由安邑知縣擢御史劾張居正以私憾構遼庶人憲燁獄按饒兩浙定

鹽法條例累擢太常卿言壽宮事彈申時行時居正私人秉間謀中之謫大理評士出為天雄推官

移瑞州趙賢字良弼汝陽人嘉靖進士為戶部主通判卒事出監臨清倉治遼東餉皆勵清操

歷荊州知府以治行聞遷右僉都御史巡撫湖廣
畫便宜十事上之復奏行救荒四事時張居正綜

覈吏治諸司振飭賢特為巡撫冠再撫山東奏免
積逋銀米七十萬賢敏于政事受知居正以知府

驟遷巡撫人以為私終南京吏部尚書曹亨
字伯貞鳳涿嘉靖進士授刑部主事權貴請託

皆不納遷兗州知府討平部內積盜政嚴治肅課
為山東冠擢湖廣副使遼王憲節素驕恣悍亨為

欽戢穆宗立擢右僉都御史巡撫鎮定有聲隆慶
時歷南京工部尚書劾織造中官歲冒水衡錢不

貲忤旨趙謨信陽人為諸生父卒于廣西之南丹
致任歸趙謨謨徒步六千里扶襯歸廬墓者三年蝗

不入境盜不敢犯嘉靖李本固字叔茂汝陽人萬
中獲旌後為景州訓導歷進士由知縣擢

御史巡視十庫力糾大璫出按三秦懲貪墨抑驕
帥歷強藩復按雲南豪右屏跡報命入都疏請冊

立東宮削籍歸光宗立
召起歷南大理御卒

傅振商

字君雨汝陽人萬
歷進士選庶吉士

改御史按畿南惡少劉應第煽亂當時有借事偉
功者振商檄所司不得株連得解者千餘家累遷

右副都御史巡撫南贛以計縛巨寇邱震等遷南
京兵部右侍郎時魏黨懷寧侯孫承廕盡軍蠹民

道路以目振商彈之崇禎
時進兵部尚書卒謚莊毅 **秦鎬** 字周京汝陽人性

肆力古文辭御史李日宣薦于朝與劉伯宗萬茂
先譚元春同被徵命鎬堅不就後流寇陷城裔之

不從絕粒死時年八十二先嘗自題墓石云人間
貧孝子地下老書生著有頌責齋集八卷髻園銷

夏錄 **袁永基** 字綿祚汝陽人世襲汝寧所千戶闕
四卷 賊攻汝登陴永基手刃數賊度勢不

能支歸與母訣未甲出 **郭正諤** 汝陽人為邑諸生
短兵巷戰身被數創死 流寇破汝居民奔

竄其母老不能行正諤負之賊劉時寵上蔡人有孝行崇禎

至令置其母正諤不從俱被害

中流寇陷城其父宗祀年老不能行命之速避遂自殺時寵慟哭刺死一子三女夫婦並自到其妹

適歸寧亦從死楊士英西平人由恩貢任懷仁知縣居官廉能母老乞歸養崇禎九年流寇

抵境被執誘之降士英大罵賊怒殺之魏王氏亦罵賊死本朝乾隆四十年

賜諡烈愍張士傑信陽人流寇至欲殺其父士傑求以身代賊遂殺士傑而貸其父時年十

八聞者皆為流涕朱榮祖汝陽人崇禎末累立戰功授遊擊團練鄉勇值土寇為亂知府

李燦密授計給賊入城殺之榮祖力劉璧確山人崇禎末

任岳州府通判破闖賊于洞庭陞漢陽知府未之任獻賊攻岳州各官逃散惟璧與巡撫劉熙祚堅

守三月糧盡城陷被執至長沙看之降不屈賊因以嚴刑酷逼至死罵不絕口子泰年十四亦死焉

賜諡烈愍
本朝乾隆四十一年

本朝王猷著

新蔡人字則明順治元年貢士四年選漢中府推官時四川用兵漢中為西蜀

之要南送川餉東迎楚米西理茶法兼詰兵戎猷著悉身任其勞撫按交疏薦之陞寧波府同知歲飢捐俸施米活全萬計十一年遷黃州太守政繁民劇又當戎馬惓惓之時更有湖標蘆州之害猷著曰則治兵暮則籌餉一切厲民之事無不痛革以病告歸凡隣里有昏葬急難貧乏者悉推解周卹人皆感之

張沐

上蔡人順治戊戌進士授內黃知縣再知資縣行古教化皆以慈惠著稱

後乞歸與奇逢湯斌往來講學也撫聘主課游梁書院晚年闢白龜園草宇土壁以受四方學者

李若梓

遂平人順治辛卯舉人凡弟同燾寸帛不入私橐子孫守其規同居數世

流寓漢董永

千乘人少失母漢末奉父避兵寓居汝南何顒襄鄉人陳蕃

與蕃膺善遂為宦官所陷乃變姓名亡匿汝南間所至皆親其豪傑有聲荆豫之域袁紹慕之私與

往來結為晉祖逖范陽人永嘉末京師大亂逖率奔走之友親黨數百人避地淮西以所乘

車馬載同行老疾躬自徒步繫物衣糧與眾共之又多權畧是以少長咸宗之推逖為行主唐

蕭穎士

蘭陵人客汝南卒門人共謚曰文元先生宋任諒眉山人徙汝

舅欲奪母志諒挽衣泣曰豈有為人子不能養其親者乎母為感動而止金麻九疇易州

人弱冠有文名南渡後寓居郎蔡間入遂平西山始以古學自力

列女漢翟方進母

方進少微賤為小吏數為掾吏所詈辱因辭其後母欲西至京師受

經母憐其幼隨之長安織履以給方進既富貴而後母尚在方進內行修飾供養甚篤

戴氏

五女

皆戴良女並賢每有求姻輒便許嫁疏裳布被竹筍木屐以遺之五女能遵其訓皆有隱

者之風馬晉周顛母李氏

字絡秀汝南人顛父浚出微遇雨過止絡秀之家會其父

兄不在絡秀與一婢于內宰猪羊具數十人饌甚精辨而不聞人聲浚怪使覘之獨見一女子甚美

因求為妾其父兄不許絡秀曰門戶珍悴何惜一女若連姻貴族將來庶有大益矣父兄許之遂生

顛及高謨顛等既長絡秀謂之曰我屈節為汝家作妾門戶計耳汝不與我家為親親者吾亦何惜

餘年顛等從命由此李氏遂得為方稚之族

南北朝宋徐元妻許氏

蔡新

人年二十一歲子甄年三歲父攬惡其年少欲以
更適同縣張買許自誓不行父逼載送買許自經
氣絕家人奔赴良久乃蘇買知不可奪夜送還
攬許歸徐氏養元父季元嘉中年八十餘卒
唐

董昌齡母楊氏

世居蔡昌齡事吳元濟為吳房令
母嘗密戒曰逆順成敗兒可圖之

昌齡未決徙郾城楊復曰逆賊欺天神所不福當
速降無以我累兒為忠臣吾死不憾會王師逼郾
城昌齡乃降憲宗喜即拜郾城令兼監察御史昌
齡謝曰母之訓也臣何能帝嗟歎元濟囚楊欲殺
者屢矣蔡平而母在陳許節
度李遜表之封北平郡太君
李湍妻某氏 湍籍吳元濟軍

元和中自拔歸烏重允妻為賊縛而嚙食之將死
猶號湍曰善事烏僕射觀者歎泣重允請以其事
屬史官
詔可
明李思齊妾鄭氏 思齊羅山人元末思齊
率義兵屢復郡縣拜太

尉降明為中書省平章政事卒鄭雷某妻田氏名

臘

即自縊死事聞追贈淑人謚貞烈而欲汚之大

梅上蔡人正德六年流賊陷上蔡執而欲汚之大

罵曰吾名家女許為雷黃門兒婦肯從爾狗彘耶

賊剖其腹以死賈某妻程氏名蘭香上蔡人正德

事聞詔旌表之中為流賊所執大罵

不從賊怒殺之程英姐蘭香之族適李長春八年

而長春死有少年圖娶之父母已受幣英姐縊于

夫柩側與蘭香並旌又有王尚得妻邱氏正德中

流賊陷城投井死夫死而殉者李芬妻張氏王應

期妻楊佐妻李氏新蔡人正德七年流賊犯境李

魏氏被執不從死賊裂其屍又韓珙

妻李氏史秀妻袁氏魯聯芳妻鍾氏新蔡人聯芳

皆以拒賊死獲旌死所親勸更

嫁不應後漸迫之遂縊于夫柩王氏女遂平人名

側又袁祚昌妻王氏未嫁而殉

時重九斤也正德六年流寇亂王被執不辱賜之
刃曰將剗汝目王大罵曰吾目可剗而身不可汚
賊怒遂剗其目殺之死三日猶以兩手據中衣其
父母至呼其名曰賊已退父母來為汝整衣手方
釋事聞旌為貞烈從祀貞烈祠又有唐氏女福惠
楊氏女王仲和妻張菊花任昂妻張氏張袁妻周
氏皆以死拒賊並旌其門

張氏女妙秀

西平人少許字同邑尹琳琳卒妙秀請于母送

葬葬已遂歸琳室終身不嫁先是母疾甚思鹿羹
求之不得妙秀密到左臂肉給母曰鹿肉也和羹
以進母食而甘之疾遂愈有司署其門曰節孝

周采蘋

西平人許字王棊未嫁而王氏子卒

遂歸王氏留養姑二十年正德中流賊陷城氏與
姑俱被執賊欲毀其節氏紿賊曰能脫姑于難即
從汝及姑得釋卒拒不從賊支解之時又有同邑
李氏女明良為流賊所掠不從賊斷其舌猶怒目

不已賊復刺其目比死身無完膚賈氏女慧安亦
為流寇所掠女罵不絕口賊以好言慰之女遂奪
刀自刎毛遂妻劉氏為流賊所掠不從遇害以刀
解其屍夏古淵妻左氏城陷自縊死事聞賜旌並
祀貞烈祠 **李某妻陳氏** 西平人夫卒母憐其早寡欲嫁
之氏潛出城西北隅水涯自縊
于短桑 **橫山烈婦** 不知其姓氏家于正陽之橫山
之上嘉靖三十三年大盜任泰據橫
山流劫州縣官兵會勦適烈婦夫荷鋤田間為兵
所執送之縣杖殺之烈婦覓夫辨其屍于積屍中
負跽哭六日不絕聲乃死後二十年 **田一方妻張**
推官趙南星作橫山烈婦詩弔之
氏 遂平人夫卒長號三日觸棺死時年二十一事
聞獲旌又有王民仁妻趙氏夫卒自縊嘉靖十
年詔旌 **周基妻蘭氏** 汝陽人夫卒自縊
其門隆慶三年旌表 **劉氏二女**

汝陽人父玉生七女家貧力田嘗至隴上數曰生
女不生男使我扶犁不獲其第四第六女聞之惻
然誓不字人著短衣代父耕作日以菽水為歡及
父母繼歿二女哭之慟無力營葬即屋為邱不離
親側陸慶四年督學副使楊梭民知府史桂芳詣
其舍請見年皆逾六十椎髻而前形容憔悴兩人
為泣下題其門
曰孝節雙清 李守貴妻孔氏 遂平人守貴病草
日孝節雙清

緣死又郭維藩妻祝氏亦 王瓚妻寇氏 正陽人
遂平人維藩卒祝氏死 姑孝謹瓚

卒寇自縊者三為姑救得不死會有議婚者
姑念家貧陰許之寇托病不食死崇禎中旌 温引

厲妻韓氏 汝陽人早寡崇禎八年為流賊所執不
受污見殺又呂氏三女亦汝陽人長適

楊聖化仲適張芳遠崇禎十二年寇至二夫逃去
二婦遂同縊李通李華壬午冬賊破郡城亦自縊

門琳照妻桂氏
以拒賊為所殺
王居一妻胡氏
賊攻寨胡奉姑及

諸女登樓避之賊舉火焚樓呼曰下樓者釋汝死
胡曰下樓受辱不如死抱兒及姑俱死馬時甥女

李氏年十五墜樓欲死賊執之以頭觸石血濺賊
衣亦遇害邑之死賊難者李卓妻梁氏劉淵妻王

氏溫國器妻李氏李世瓚妻金氏
王引賜妻高氏及李氏黃氏女
楊士進妻劉氏

西平人流寇至劉與二女義不受辱母子爭死賊
先殺劉二女赴火死又丁進科妻左氏夫死寇難

將葬令廣其壙勿封遂縊于棺前里人同穴葬之
劉天眷妻戴氏城破自焚死杜中德妻張氏孀居

二十餘載罵賊死張瓚妻魏氏
力拒賊罵不絕口賊怒刃之
李翼倫妻高氏
信

人流寇陷城高與三女度不能免皆投井死李呈
章妻柯氏妾高氏攜手墮城死又蔡人俊妾樊氏

夫死絕
粒殉焉

尚際明妻王氏

羅山人適進士尚際流賊登城王謂諸妾樊氏徐

氏張氏曰汝曹為士夫姬不應辱今事急矣吾為汝舉火我亦同殞命不令汝曹獨死也手燃床第

火大作四人俱燼又李容白妻王氏黎淳一妻黃氏楊楚方妻齊氏王用極妻徐氏黃之柱妻黎氏

徐自植妻毓氏祁敦化妻許氏皆遭寇不受辱死

魏善調妻吳氏

遂平人流賊破

城執善調殺之吳踴躍赴火死朱筠軒妻魏氏為賊所執乘間投池死人因呼曰節婦池王弘祚之

女年十三有姿色賊至被執盡碎其衣不能奪志賊恐之曰不從則粉身女曰願就死遂遇害

本朝耿續祖妻楊氏

西平人未婚而耿歿父陰受他姓聘氏知之遂自縊歸葬耿氏

未婚而殉夫者又李士吉妻黃氏汝陽人康熙二十四年旌王道久妻張氏西平人已嫁而殉者

楊華生

妻趙氏 劉某妻李氏

確山人以拒暴遇害又林太
妻季氏 確山人蕭丑妻趙氏

張孝妻劉氏俱上蔡人雍

孔傳誦妻劉氏

汝陽人

正年間先後

旌表

年二十

二傳誦歿氏撫孤成立乾隆元年

旌表同縣田

文妻張氏傅世灝妻韓氏萬世法妻郭氏王聲謀

妻蕭氏任起印妻陳氏傅世燦妻孔氏萬士琪妻

張氏李先芳妻周氏申泓舉妻胡氏王世綬妻張

氏傅鳴祥妻何氏傅鵬祥妻王氏妾張氏傅世鈞

妻王氏杜薰繼妻王氏尚文正妻陳氏桂實穎妻

徐氏俱夫亡守節不再字正陽人許配龔洪典尚

節先後旌表洪典聘妻未成婚洪典病故女終

身不字乾隆六年旌表張奉良妻楊氏上蔡人

遇暴不從羞忿自縊人同縣李鴻儒妻趙氏亦遇

暴捐軀先後旌表又程宗道妻傅氏

申容妻茹氏以夫亡守節俱膺旌表 梁卷妻李

氏

新蔡人遇暴不污自縊死乾隆二年旌表又

同縣李才妻彭氏劉瑛妻苗氏馬有才妻陳氏
又之應妻王氏閻澄元妻王氏
俱以夫亡守節先後旌表
王九姐西平人許配張保為

室保外出未歸九姐父私許李五兒為妻及保歸
迎娶九姐始知之即自縊死乾隆五年旌表又

耿氏女許字宗新文新文殺女自縊以殉于墓
妻張氏遇強不污羞忿自縊又張方琳妻趙氏任

鳳祿妻杜氏陳璋妻吳氏趙景升妻張氏龔濟霖
妻王氏龔君佐妻李氏龔雙妻李氏趙天眷妻白

氏高成妻夏氏俱夫
亡守節先後旌表
靳雙姐遂平人強暴呂松欲
污之雙姐堅拒不從

羞忿自縊又同縣高王氏范孫氏亦遇暴不污自盡
又王氏女許配崔二寶未婚二寶遠出不返女守

節終身魏班妻李氏李玉桂妻王氏俱
夫亡守節乾隆元年以來先後旌表
張鳳妻劉

氏 碓山人遇惡少調戲羞忿自縊乾隆九年旌表又同縣何成妻王氏李某妻高氏亦遇暴捐

軀命又姚敷治妻潘氏潘標妻 郭李氏 信陽州人

蕭氏以夫亡守節均膺 旌表 郭李氏 遇強不污

自縊死乾隆十八年 旌表又曾氏女許字朱姚

潘未成婚潘病亡女終身不再字又衣弟妻劉氏

高仁妻席氏張珪妻葉氏劉廷秀妻王氏李貞遠妻

陳氏周文典妻黃氏郭象儀妻葉氏劉洛源妻陳

氏張有祥妻饒氏張有諤妻何氏蔡淑程妻蕭氏

蕭苑妻余氏蕭蒞妻李氏周時遇妻張氏季廷珮

妻陳氏劉飛龍妻張氏曾文生妻周氏潘盛妻劉

氏曾唯妻許氏潘性恒妻楊氏翟金榜妻魯氏張

汝揖妻饒氏數人俱夫亡守 旌表 余士彥妻 余氏 羅山

節乾隆年間先後 旌表 暴不從自縊死又郭從龍妻李氏夫亡自縊以殉

又劉名義妻徐氏尹樂文妻唐氏李必成妻董氏

董之璉妻余氏劉成妻陳氏李之芳妻張氏劉夢
選妻楊氏耿照兆妻劉氏俱夫亡守節乾隆元年

旌表

以來先後

仙釋漢費長房

汝南人曾為市掾市中老翁賣藥懸一壺于肆頭市罷輒跳入壺中市人

莫之見惟長房于樓上覩之異焉因往再拜奉酒脯翁乃與俱入壺中惟見玉堂麗嚴音酒甘酸盈衍其中共飲畢而出長房遂欲求道而顧家人為憂翁斷一青竹使懸舍後家人見之即長房形也以為縊死遂隨從入深山及歸翁與一竹杖曰騎此任所之又為作一符曰以此主地上鬼神長房乘杖須臾來歸以杖投葛陂顧視乃龍也家人謂其久死不信之長房曰往日所葬但竹杖耳發冢杖猶存焉遂能醫療衆病鞭笞百鬼後失其符為衆鬼所殺

桓景

汝南人嘗學于費長房一

日謂景曰九日汝家有大災可令家人作絳囊咸
菜艾繫臂登高山飲酒禍可消崇如其言夕還見

牛羊雞犬
皆暴死
唐應夷節
長遊天台龍虎山師馮性良

得上清大法忽一日沐浴入靜凝神解化是
夕清香馥郁猿鳥悲鳴反就寔但空棺而已

土產
緜府志西綿紬山縣出葛布府志信陽州
平縣出綿紬山縣出葛布府志信陽州
藍明

志汝陽
縣出茶山縣出茗草明統志出上蔡縣
東八卦臺者佳藥花

粉逸平縣出棗仁西平縣出紅花各縣皆有之黃
精信陽州出滎府鹿角膠羅山縣出菜萸梔子確

山縣
出

欽定大清一統志卷一百六十九